

การปฏิบัติตามมาตรการป้องกันและแก้ไขผลกระทบสิ่งแวดล้อม

2.1 ผลการปฏิบัติตามมาตรการป้องกันและแก้ไขผลกระทบสิ่งแวดล้อม

จากการดำเนินการติดตามตรวจสอบการปฏิบัติตามมาตรการป้องกันและแก้ไขผลกระทบสิ่งแวดล้อมโครงการนิคมอุตสาหกรรมเอเพ็กซ์กรีน อินดัสเตรียล เอสเตท (ครั้งที่ 3) ของบริษัท เอเพ็กซ์ ปาร์ค จำกัด เมื่อวันที่ 23 มิถุนายน 2568 เป็นการรวบรวมข้อมูลรายละเอียดที่เกี่ยวข้องกับกิจกรรมต่างๆ และสำรวจสภาพพื้นที่โครงการ การตรวจสอบเอกสาร การสัมภาษณ์ผู้ปฏิบัติงานเกี่ยวกับการดำเนินงาน และการดำเนินการแก้ไขปัญหหรืออุปสรรคที่เกิดขึ้นดังกล่าว พร้อมทั้งทำการถ่ายภาพเพื่อใช้ประกอบการจัดทำรายงานฯ ตามที่เสนอไว้ในรายงานการประเมินผลกระทบสิ่งแวดล้อมโครงการนิคมอุตสาหกรรมเอเพ็กซ์กรีน อินดัสเตรียล เอสเตท (ครั้งที่ 3) ของบริษัท เอเพ็กซ์ ปาร์ค จำกัด (ระยะก่อสร้าง) ตามหนังสือเห็นชอบเลขที่ ทส 1009.3/21382 ลงวันที่ 28 ตุลาคม 2567 ทั้งนี้ทางโครงการมอบหมายให้บริษัท เทคนิคสิ่งแวดล้อมไทย จำกัด เป็นผู้ดำเนินการตรวจสอบและเก็บรวบรวมข้อมูลการปฏิบัติตามมาตรการฯ มีรายละเอียดขั้นตอนการดำเนินงาน ดังนี้

1. การรวบรวมและทบทวนข้อมูลโครงการ
 - 1) การทบทวนข้อมูลทั่วไปเกี่ยวกับกิจกรรมการดำเนินงานของโครงการปัจจุบัน
 - 2) การทบทวนรายละเอียดโครงการจากรายงานการประเมินผลกระทบสิ่งแวดล้อม (EIA) ของโครงการ
 - 3) การทบทวนรายละเอียดผลการปฏิบัติตามมาตรการด้านสิ่งแวดล้อมของโครงการ
2. การติดตามตรวจสอบพื้นที่โครงการ (Walk Through Survey)

คณะผู้ติดตามตรวจสอบของบริษัทที่ปรึกษาเป็นผู้ดำเนินการตรวจสอบและรวบรวมข้อมูลการปฏิบัติตามมาตรการป้องกันและแก้ไขผลกระทบสิ่งแวดล้อม โครงการนิคมอุตสาหกรรม เอเพ็กซ์กรีน อินดัสเตรียล เอสเตท บริษัท เอเพ็กซ์ ปาร์ค จำกัด เมื่อวันที่ 23 มิถุนายน 2568

2.2 ผลการติดตามตรวจสอบการปฏิบัติตามมาตรการป้องกัน และแก้ไขผลกระทบสิ่งแวดล้อม

ผลการติดตามตรวจสอบการปฏิบัติตามมาตรการป้องกันและแก้ไขผลกระทบสิ่งแวดล้อมตามที่เสนอในรายงานการประเมินผลกระทบสิ่งแวดล้อม โครงการนิคมอุตสาหกรรมเอเพ็กซ์กรีน อินดัสเทรียล เอสเตท (ครั้งที่ 3) ของบริษัท เอเพ็กซ์ พาร์ค จำกัด (ระยะก่อสร้าง) ที่ผ่านความเห็นชอบจากสำนักงานนโยบายและแผนทรัพยากรธรรมชาติและสิ่งแวดล้อม ตามหนังสือเลขที่ ทส 1009.3/21382 ลงวันที่ 28 ตุลาคม 2567 สามารถสรุปผลการปฏิบัติตามมาตรการป้องกันและแก้ไขผลกระทบสิ่งแวดล้อม ในระหว่างเดือนมกราคม-มิถุนายน 2568 ดังตารางที่ 2.2-1 มีรายละเอียดดังนี้

1. มาตรการทั่วไป
2. ลักษณะภูมิประเทศและธรณีวิทยา
3. คุณภาพอากาศ
4. ระดับเสียง
5. คุณภาพน้ำ
6. ทรัพยากรน้ำใช้
7. การระบายน้ำและการควบคุมน้ำท่วม
8. การคมนาคมขนส่ง
9. การจัดการมูลฝอย
10. อาชีวอนามัยและความปลอดภัย
11. สาธารณสุข
12. สภาพสังคม-เศรษฐกิจ
13. พื้นที่สีเขียวและแนวกันชน

ตารางที่ 2.2-1 ผลการปฏิบัติตามมาตรการป้องกันและแก้ไขผลกระทบสิ่งแวดล้อม โครงการนิคมอุตสาหกรรมเอเพ็กซ์กรีน อินดัสเทรียล เอสเตท (ครั้งที่ 3)
บริษัท เอเพ็กซ์ พาร์ค จำกัด (ระยะก่อสร้าง) ระหว่างเดือนมกราคม-มิถุนายน 2568

มาตรการป้องกันและแก้ไขผลกระทบสิ่งแวดล้อม	ผลการปฏิบัติตามมาตรการฯ	ปัญหา อุปสรรค ที่ไม่สามารถ ปฏิบัติตามมาตรการ และแนวทางแก้ไข	หลักฐานและเอกสารอ้างอิง
มาตรการทั่วไป 1) ปฏิบัติตามมาตรการป้องกันและแก้ไขผลกระทบสิ่งแวดล้อม และมาตรการ ติดตามตรวจสอบผลกระทบสิ่งแวดล้อม ที่เสนอมาในรายงานการ เปลี่ยนแปลงรายละเอียดโครงการในรายงานการประเมินผลกระทบ สิ่งแวดล้อม โครงการนิคมอุตสาหกรรมเอเพ็กซ์กรีน อินดัสเทรียลเอสเตท (ครั้งที่ 3) ของบริษัท เอเพ็กซ์พาร์ค จำกัด ซึ่งมีเนื้อที่ 2,191.49 ไร่ ตั้งอยู่ที่ ตำบลหัวสำโรง อำเภอบางบาล จังหวัดฉะเชิงเทรา อย่างเคร่งครัด	- โครงการได้ปฏิบัติตามมาตรการป้องกันและแก้ไขผลกระทบสิ่งแวดล้อม และมาตรการติดตามตรวจสอบผลกระทบสิ่งแวดล้อม ตามที่กำหนดไว้ ในรายงานผลการปฏิบัติตามมาตรการป้องกันและแก้ไขผลกระทบ สิ่งแวดล้อมและมาตรการติดตามตรวจสอบผลกระทบสิ่งแวดล้อม โครงการนิคมอุตสาหกรรมเอเพ็กซ์กรีน อินดัสเทรียล เอสเตท (ครั้งที่ 3) บริษัท เอเพ็กซ์ พาร์ค จำกัด (ระยะก่อสร้าง) ตามหนังสือเห็นชอบเลขที่ ทส 1009.3/21382 ลงวันที่ 28 ตุลาคม 2567	-	- ภาคผนวก ก-4 หนังสือ ผลการพิจารณารายงาน การเปลี่ยนแปลง รายละเอียดโครงการใน รายงานการประเมินผล กระทบสิ่งแวดล้อม โครงการนิคมอุตสาหกรรม เอเพ็กซ์กรีน อินดัสเทรียล เอสเตท (ครั้งที่ 3)

ตารางที่ 2.2-1 (ต่อ) ผลการปฏิบัติตามมาตรการป้องกันและแก้ไขผลกระทบสิ่งแวดล้อม โครงการนิคมอุตสาหกรรมเอเพ็กซ์กรีน อินดัสเทรียล เอสเตท (ครั้งที่ 3)
บริษัท เอเพ็กซ์ พาร์ค จำกัด (ระยะก่อสร้าง) ระหว่างเดือนมกราคม-มิถุนายน 2568

มาตรการป้องกันและแก้ไขผลกระทบสิ่งแวดล้อม	ผลการปฏิบัติตามมาตรการฯ	ปัญหา อุปสรรค ที่ไม่สามารถ ปฏิบัติตามมาตรการ และแนวทางแก้ไข	หลักฐานและ เอกสารอ้างอิง
<p>มาตรการทั่วไป (ต่อ)</p> <p>2) ในกรณีที่บริษัท เอเพ็กซ์ พาร์ค จำกัด มีความจำเป็นต้องเปลี่ยนแปลงรายละเอียดโครงการ หรือมาตรการป้องกันและแก้ไขผลกระทบสิ่งแวดล้อม หรือมาตรการติดตามตรวจสอบผลกระทบสิ่งแวดล้อมให้แตกต่างไปจากที่ได้เสนอไว้ในรายงานการประเมินผลกระทบสิ่งแวดล้อมตามที่คณะกรรมการผู้ชำนาญการฯ ได้รับความเห็นชอบไว้แล้ว ให้เป็นหน้าที่ของหน่วยงานที่มีอำนาจหน้าที่ในการพิจารณาอนุมัติหรือ อนุญาตเป็นผู้พิจารณา ดังนี้</p> <p>(1) หากเห็นว่าการแก้ไขเปลี่ยนแปลงรายละเอียดโครงการหรือมาตรการป้องกันและแก้ไขผลกระทบสิ่งแวดล้อม หรือมาตรการติดตามตรวจสอบผลกระทบสิ่งแวดล้อมดังกล่าวไม่กระทบต่อสาระสำคัญของการประเมินผลกระทบสิ่งแวดล้อมในรายงานการประเมินผลกระทบสิ่งแวดล้อม และเป็นมาตรการที่เกิดผลดีต่อสิ่งแวดล้อมมากกว่าหรือเทียบเท่ามาตรการที่กำหนดไว้ในรายงานฯ ที่ผ่านการพิจารณาให้ความเห็นชอบของคณะกรรมการผู้ชำนาญการฯ แล้วให้หน่วยงานที่มีอำนาจอนุมัติหรืออนุญาตรับจดทะเบียนการปรับปรุงแก้ไขเปลี่ยนแปลงดังกล่าวให้เป็นไปตามหลักเกณฑ์ และเงื่อนไขที่กำหนดไว้ในกฎหมายนั้นๆ ต่อไป พร้อมกับให้จัดทำสำเนาการเปลี่ยนแปลงรายละเอียดโครงการและการปรับปรุงแก้ไขมาตรการป้องกันและแก้ไขผลกระทบสิ่งแวดล้อม หรือมาตรการติดตามตรวจสอบผลกระทบสิ่งแวดล้อมที่รับจดทะเบียนแล้วส่งให้สำนักงานนโยบายและแผนทรัพยากรธรรมชาติและสิ่งแวดล้อมเพื่อทราบ</p>	<p>- โครงการได้จัดทำรายงานการประเมินผลกระทบสิ่งแวดล้อม (EIA) เสนอต่อสำนักงานนโยบายและแผนทรัพยากรธรรมชาติและสิ่งแวดล้อม (สผ.) ได้รับความเห็นชอบรายงานฯ ตามหนังสือที่ ทส 1010.3/3198 ลงวันที่ 10 มีนาคม พ.ศ. 2563 ต่อมาเพื่อให้สอดคล้องกับการพัฒนาโครงการในอนาคตโครงการจึงขอเปลี่ยนแปลงรายละเอียดโครงการ โดยมีรายละเอียดดังนี้</p> <p>* รายงานการเปลี่ยนแปลงรายละเอียดโครงการในรายงานการประเมินผลกระทบสิ่งแวดล้อม โครงการนิคมอุตสาหกรรม เอเพ็กซ์กรีน อินดัสเทรียล เอสเตท (ครั้งที่ 1) เสนอต่อ สผ. ได้รับความเห็นชอบรายงานฯ ตามหนังสือที่ ทส 1010.3/5899.1 ลงวันที่ 22 มีนาคม 2565</p> <p>* รายงานการเปลี่ยนแปลงรายละเอียดโครงการในรายงานการประเมินผลกระทบสิ่งแวดล้อม โครงการนิคมอุตสาหกรรมเอเพ็กซ์กรีน อินดัสเทรียล เอสเตท (ครั้งที่ 2) เสนอต่อ กนอ. ได้รับความเห็นชอบรายงานฯ ตามหนังสือที่ ออก 5103.3.1/0898 ลงวันที่ 22 มีนาคม พ.ศ. 2567</p> <p>* รายงานการเปลี่ยนแปลงรายละเอียดโครงการในรายงานการประเมินผลกระทบสิ่งแวดล้อม โครงการนิคมอุตสาหกรรม เอเพ็กซ์กรีน อินดัสเทรียล เอสเตท (ครั้งที่ 3) (หนังสือที่ ทส 1009.3/21382 ลงวันที่ 28 ตุลาคม 2567)</p>	-	<p>- ภาคผนวก ก ลำดับการพิจารณารายงานการประเมินผลกระทบสิ่งแวดล้อม (ก-1 ถึง ก-4)</p>

ตารางที่ 2.2-1 (ต่อ) ผลการปฏิบัติตามมาตรการป้องกันและแก้ไขผลกระทบสิ่งแวดล้อม โครงการนิคมอุตสาหกรรมเอเพ็กซ์กรีน อินดัสเตรียล เอสเตท (ครั้งที่ 3)
บริษัท เอเพ็กซ์ พาร์ค จำกัด (ระยะก่อสร้าง) ระหว่างเดือนมกราคม-มิถุนายน 2568

มาตรการป้องกันและแก้ไขผลกระทบสิ่งแวดล้อม	ผลการปฏิบัติตามมาตรการฯ	ปัญหา อุปสรรค ที่ไม่สามารถ ปฏิบัติตามมาตรการ และแนวทางแก้ไข	หลักฐานและเอกสารอ้างอิง
มาตรการทั่วไป (ต่อ) (2) หากหน่วยงานที่มีอำนาจในการอนุมัติหรืออนุญาตมีความเห็นว่าการปรับปรุงแก้ไขรายละเอียดโครงการหรือมาตรการนั้นๆ อาจกระทบต่อสาระสำคัญในรายงานการประเมินผลกระทบสิ่งแวดล้อมการปรับปรุงแก้ไขรายละเอียดโครงการ หรือมาตรการป้องกันและแก้ไขผลกระทบสิ่งแวดล้อม หรือมาตรการติดตามตรวจสอบผลกระทบสิ่งแวดล้อมให้สำนักงานนโยบายและแผนทรัพยากร ธรรมชาติและสิ่งแวดล้อม เพื่อเสนอให้คณะกรรมการผู้ชำนาญการฯ คณะที่เกี่ยวข้องพิจารณาให้ความเห็นชอบก่อนการเปลี่ยนแปลงหรือปรับปรุงมาตรการดังกล่าว และเมื่อโครงการมีการเปลี่ยนแปลงรายละเอียด หรือปรับปรุงแก้ไขมาตรการฯ ตามที่คณะกรรมการผู้ชำนาญการฯ ให้ความเห็นชอบประกอบแล้ว หน่วยงานที่มีอำนาจในการอนุมัติหรืออนุญาตต้องแจ้งผลการแก้ไขเปลี่ยนแปลงดังกล่าวให้สำนักงานนโยบายและแผนทรัพยากรธรรมชาติและสิ่งแวดล้อมทราบด้วย			

ตารางที่ 2.2-1 (ต่อ) ผลการปฏิบัติตามมาตรการป้องกันและแก้ไขผลกระทบสิ่งแวดล้อม โครงการนิคมอุตสาหกรรมเอเพ็กซ์กรีน อินดัสเตรียล เอสเตท (ครั้งที่ 3)
บริษัท เอเพ็กซ์ พาร์ค จำกัด (ระยะก่อสร้าง) ระหว่างเดือนมกราคม-มิถุนายน 2568

มาตรการป้องกันและแก้ไขผลกระทบสิ่งแวดล้อม	ผลการปฏิบัติตามมาตรการฯ	ปัญหา อุปสรรค ที่ไม่สามารถ ปฏิบัติตามมาตรการ และแนวทางแก้ไข	หลักฐานและเอกสารอ้างอิง
มาตรการทั่วไป (ต่อ) 3) บริษัท เอเพ็กซ์ พาร์ค จำกัด ต้องว่าจ้างหน่วยงานกลาง (third party) เพื่อดำเนินการตรวจสอบผลการปฏิบัติตามมาตรการป้องกันและแก้ไขผลกระทบสิ่งแวดล้อมและมาตรการติดตามตรวจสอบผลกระทบสิ่งแวดล้อมของโครงการ และเสนอรายงานผลการปฏิบัติตามมาตรการป้องกันและแก้ไขผลกระทบสิ่งแวดล้อม และมาตรการติดตามตรวจสอบผลกระทบสิ่งแวดล้อมส่งให้การนิคมอุตสาหกรรมแห่งประเทศไทย ทราบทุก 6 เดือน ทั้งนี้การจัดทำและเสนอรายงานผลการปฏิบัติตามมาตรการเป็นไปตามหลักเกณฑ์วิธีการที่กำหนดตามประกาศกระทรวงทรัพยากรธรรมชาติและสิ่งแวดล้อม เรื่อง หลักเกณฑ์และวิธีการจัดทำรายงานผลการปฏิบัติตามมาตรการที่กำหนดไว้ในรายงานการประเมินผลกระทบสิ่งแวดล้อม ซึ่งผู้ดำเนินการ หรือผู้ขออนุญาตจะต้องได้รับอนุญาตให้ดำเนินโครงการหรือกิจการแล้ว พ.ศ. 2561 และกฎหมายที่เกี่ยวข้อง	- บริษัท เอเพ็กซ์ พาร์ค จำกัด ดำเนินการว่าจ้างหน่วยงานกลาง (Third party) ได้แก่ บริษัท เทคนิคสิ่งแวดล้อมไทย จำกัด เป็นผู้ดำเนินการตรวจสอบผลการปฏิบัติตามมาตรการป้องกันและแก้ไขผลกระทบสิ่งแวดล้อมและมาตรการติดตามตรวจสอบผลกระทบสิ่งแวดล้อม เพื่อเสนอต่อหน่วยงานที่เกี่ยวข้องทุก 6 เดือน โดยรายงานฉบับล่าสุด คือ ฉบับเดือนกรกฎาคม-ธันวาคม 2567 นำส่งเมื่อวันที่ 29 มกราคม 2568 สำหรับรายงานฉบับนี้ เป็นรายงานฉบับที่ 1 ประจำปี 2568 (ระหว่างเดือนมกราคม-มิถุนายน 2568)	-	- ภาคผนวก ข-1 สำเนาหนังสือนำเสนอรายงานฯ ระหว่างเดือนกรกฎาคม-ธันวาคม 2567

ตารางที่ 2.2-1 (ต่อ) ผลการปฏิบัติตามมาตรการป้องกันและแก้ไขผลกระทบสิ่งแวดล้อม โครงการนิคมอุตสาหกรรมเอเพ็กซ์กรีน อินดัสเตรียล เอสเตท (ครั้งที่ 3)
บริษัท เอเพ็กซ์ พาร์ค จำกัด (ระยะก่อสร้าง) ระหว่างเดือนมกราคม-มิถุนายน 2568

มาตรการป้องกันและแก้ไขผลกระทบสิ่งแวดล้อม	ผลการปฏิบัติตามมาตรการฯ	ปัญหา อุปสรรค ที่ไม่สามารถ ปฏิบัติตามมาตรการ และแนวทางแก้ไข	หลักฐานและเอกสารอ้างอิง
มาตรการทั่วไป (ต่อ) 4) ในกรณีที่ผลการติดตามตรวจสอบผลกระทบสิ่งแวดล้อมมีแนวโน้มสูงขึ้น จากค่าที่ตรวจวัดได้ในช่วงดำเนินการปกติ หรือมีแนวโน้มเข้าใกล้ค่าควบคุม หรือค่ามาตรฐานให้โครงการตรวจสอบหาสาเหตุและเฝ้าระวังเพื่อเตรียม ความพร้อมในการแก้ปัญหาที่อาจเกิดขึ้น ทั้งนี้ ให้สรุปรายละเอียดดังกล่าว ไว้ในรายงานผลปฏิบัติตามมาตรการป้องกันผลกระทบสิ่งแวดล้อมและ มาตรการติดตามตรวจสอบผลกระทบสิ่งแวดล้อมให้ครบถ้วน	- โครงการได้ดำเนินการติดตามตรวจสอบผลกระทบสิ่งแวดล้อมตาม ระยะเวลาที่กำหนดอย่างเคร่งครัด โดยจากผลการติดตามตรวจสอบ พบว่า ส่วนใหญ่มีค่าเป็นไปตามที่มาตรฐานกำหนด ยกเว้นคุณภาพน้ำผิวดิน และคุณภาพน้ำใต้ดินบางพารามิเตอร์ที่มีค่าไม่เป็นไปตามเกณฑ์มาตรฐาน กำหนด รายละเอียดแสดงดังบทที่ 3	-	- บทที่ 3 การติดตามตรวจสอบ ผลกระทบสิ่งแวดล้อม
5) กำหนดให้โครงการต้องเชื่อมโยงข้อมูลต่างๆ เช่น ระบบการตรวจวัด คุณภาพอากาศในบรรยากาศ (AQMs) ระบบการตรวจวัดคุณภาพอากาศ จากปล่องระบายอัตโนมัติ (CEMs) ระบบการตรวจวัดคุณภาพน้ำ (WOMS) เป็นต้น เข้ากับศูนย์ปฏิบัติการของบริษัท เพื่อเชื่อมโยงข้อมูลไปยังศูนย์ปฏิบัติการ กนอ. (I-E-A-T- Operation Center) หรือ EMCC ของการนิคมอุตสาหกรรม แห่งประเทศไทย	- ในช่วงเดือนมกราคม-มิถุนายน 2568 โครงการอยู่ในช่วงก่อสร้าง ทั้งนี้หาก เริ่มเปิดดำเนินการ โครงการมีแผนการดำเนินการเชื่อมโยงข้อมูลต่างๆ เข้ากับศูนย์ปฏิบัติการของบริษัท เพื่อเชื่อมโยงข้อมูลไปยังศูนย์ปฏิบัติการ กนอ. (I-E-A-T Operation Center) หรือ EMCC ของการนิคมอุตสาหกรรม แห่งประเทศไทยตามที่มาตรการกำหนด	-	-

ตารางที่ 2.2-1 (ต่อ) ผลการปฏิบัติตามมาตรการป้องกันและแก้ไขผลกระทบสิ่งแวดล้อม โครงการนิคมอุตสาหกรรมเอเพ็กซ์กรีน อินดัสเตรียล เอสเตท (ครั้งที่ 3)
บริษัท เอเพ็กซ์ พาร์ค จำกัด (ระยะก่อสร้าง) ระหว่างเดือนมกราคม-มิถุนายน 2568

มาตรการป้องกันและแก้ไขผลกระทบสิ่งแวดล้อม	ผลการปฏิบัติตามมาตรการฯ	ปัญหา อุปสรรค ที่ไม่สามารถ ปฏิบัติตามมาตรการ และแนวทางแก้ไข	หลักฐานและเอกสารอ้างอิง
<p>มาตรการทั่วไป (ต่อ)</p> <p>6) จัดตั้งคณะกรรมการติดตามตรวจสอบผลกระทบสิ่งแวดล้อม ประกอบด้วย ตัวแทนอย่างน้อย 3 ภาคส่วน ได้แก่ ตัวแทนภาคประชาชน ตัวแทนหน่วยงานราชการ และตัวแทนโครงการ ทั้งนี้ ต้องกำหนดให้มีตัวแทนจากภาคประชาชนมากกว่ากึ่งหนึ่งของจำนวนคณะกรรมการทั้งหมด รายละเอียดดังนี้</p> <p>1) วัตถุประสงค์การจัดตั้งคณะกรรมการติดตามตรวจสอบผลกระทบสิ่งแวดล้อม กำหนดให้ภาคประชาชนและผู้มีส่วนได้เสียมีส่วนร่วมในการกำกับ ดูแล ตรวจสอบการปฏิบัติตามมาตรการป้องกันแก้ไข และติดตามตรวจสอบผลกระทบสิ่งแวดล้อมของโครงการ รวมถึงมีส่วนร่วมในการเสนอแนะเกี่ยวกับแนวทางการป้องกันและแก้ไข ขอร้องเรียนจากแต่ละภาคส่วน รวมทั้งมีส่วนร่วมในการเสนอแนะกิจกรรมมวลชนสัมพันธ์ของโครงการและการชดเชยเยียวยา โดยจะต้องจัดตั้งคณะกรรมการติดตามตรวจสอบผลกระทบสิ่งแวดล้อมของโครงการให้แล้วเสร็จก่อนเริ่มกิจกรรมการก่อสร้างภายใน 30 วัน</p>	<p>- โครงการมีการจัดตั้งคณะกรรมการติดตามตรวจสอบผลกระทบสิ่งแวดล้อม ซึ่งประกอบไปด้วยภาคส่วนต่างๆ ตามที่มาตรการกำหนดเป็นที่เรียบร้อยแล้ว โดยมีคำสั่งแต่งตั้งเมื่อวันที่ 11 พฤษภาคม พ.ศ. 2566 และโครงการได้มีการจัดประชุมปีละ 2 ครั้ง โดยในช่วงเดือนมกราคม-มิถุนายน 2568 ดำเนินการจัดประชุมในวันที่ 30 มิถุนายน 2568</p>	-	<ul style="list-style-type: none">- ภาคผนวก ข-2 คำสั่งแต่งตั้งคณะกรรมการติดตามตรวจสอบผลกระทบสิ่งแวดล้อม- ภาคผนวก ข-3 รายงานการประชุมคณะกรรมการติดตามตรวจสอบผลกระทบสิ่งแวดล้อม- รูปที่ 1 การประชุมคณะกรรมการติดตามตรวจสอบผลกระทบสิ่งแวดล้อม

ตารางที่ 2.2-1 (ต่อ) ผลการปฏิบัติตามมาตรการป้องกันและแก้ไขผลกระทบสิ่งแวดล้อม โครงการนิคมอุตสาหกรรมเอเพ็กซ์กรีน อินดัสเตรียล เอสเตท (ครั้งที่ 3)
บริษัท เอเพ็กซ์ พาร์ค จำกัด (ระยะก่อสร้าง) ระหว่างเดือนมกราคม-มิถุนายน 2568

มาตรการป้องกันและแก้ไขผลกระทบสิ่งแวดล้อม	ผลการปฏิบัติตามมาตรการฯ	ปัญหา อุปสรรค ที่ไม่สามารถ ปฏิบัติตามมาตรการ และแนวทางแก้ไข	หลักฐานและเอกสารอ้างอิง
มาตรการทั่วไป (ต่อ) 2) องค์ประกอบและที่มาของคณะกรรมการติดตามตรวจสอบผลกระทบสิ่งแวดล้อม ประกอบด้วย ตัวแทนจากภาคส่วนต่างๆ ได้แก่ ภาคประชาชน หน่วยงานราชการ และ โครงการ โดยกำหนดให้มีจำนวนกรรมการ โดยรวม 17 คน มีรายละเอียดดังนี้ * ตัวแทนภาคประชาชน เป็นตัวแทนมาจากประชาชนรอบที่ตั้งโครงการ ไม่รวมผู้นำ ชุมชน เช่น กำนัน ผู้ใหญ่บ้าน จำนวน 9 คนซึ่งมากกว่ากึ่งหนึ่งของจำนวน คณะกรรมการทั้งหมด ประกอบด้วย ก) ตัวแทนประชาชนจากพื้นที่องค์การบริหารส่วนตำบลหัวสำโรง 2 คน ข) ตัวแทนประชาชนจากพื้นที่องค์การบริหารส่วนตำบลแปลงยาว 2 คน ค) ตัวแทนประชาชนจากพื้นที่เทศบาลตำบลวังเย็น 1 คน ง) ตัวแทนประชาชนจากพื้นที่องค์การบริหารส่วนตำบลหนองไม้แก่น 1 คน จ) ตัวแทนประชาชนจากพื้นที่องค์การบริหารส่วนตำบลหนองแห่น 1 คน ฉ) ตัวแทนประชาชนจากพื้นที่องค์การบริหารส่วนตำบลเกาะขนุน 1 คน ช) ตัวแทนประชาชนจากพื้นที่องค์การบริหารส่วนตำบลลาดกระทิง 1 คน ทั้งนี้ ตัวแทนภาคประชาชนจะต้องได้รับการคัดเลือกหรือแต่งตั้งจากองค์กรปกครอง ส่วนท้องถิ่นนั้นๆ			

ตารางที่ 2.2-1 (ต่อ) ผลการปฏิบัติตามมาตรการป้องกันและแก้ไขผลกระทบสิ่งแวดล้อม โครงการนิคมอุตสาหกรรมเอเพ็กซ์กรีน อินดัสเตรียล เอสเตท (ครั้งที่ 3)
บริษัท เอเพ็กซ์ พาร์ค จำกัด (ระยะก่อสร้าง) ระหว่างเดือนมกราคม-มิถุนายน 2568

มาตรการป้องกันและแก้ไขผลกระทบสิ่งแวดล้อม	ผลการปฏิบัติตามมาตรการฯ	ปัญหา อุปสรรค ที่ไม่สามารถ ปฏิบัติตามมาตรการ และแนวทางแก้ไข	หลักฐานและเอกสารอ้างอิง
<p>มาตรการทั่วไป (ต่อ)</p> <p>* ตัวแทนจากหน่วยงานราชการ ประกอบด้วยตัวแทน 6 คน ได้แก่ นายอำเภอ หรือผู้แทน 1 คน ตัวแทนจากการนิคมอุตสาหกรรม แห่งประเทศไทย 1 คน ตัวแทนจากสำนักงานทรัพยากรธรรมชาติและสิ่งแวดล้อมจังหวัดฉะเชิงเทรา 1 คน ตัวแทนจากสำนักงานอุตสาหกรรมจังหวัดฉะเชิงเทรา 1 คน ตัวแทนจากสำนักงานสาธารณสุขจังหวัดฉะเชิงเทรา 1 คน และตัวแทนจากองค์การบริหาร ส่วนตำบลหัวสำโรง 1 คน ซึ่งตัวแทนข้างต้นได้รับการมอบหมายมาจากหน่วยงาน ราชการต้นสังกัดดังกล่าว</p> <p>* ตัวแทนของโครงการ จำนวน 2 คน ซึ่งได้รับการแต่งตั้งจากผู้บริหารของบริษัทฯ เมื่อได้คณะกรรมการฯ ครบตามที่กำหนด ให้ดำเนินการประชุมแต่งตั้ง และ คัดเลือกประธานฯ 1 คน รองประธานฯ 1 คน เลขานุการ 1 คน ผู้ช่วยเลขานุการ 1 คน และกำหนดบทบาทหน้าที่และตำแหน่งรับผิดชอบให้แล้วเสร็จภายใน 30 วัน หลังจากที่ได้ตัวแทนคณะกรรมการฯ ครบตามองค์ประกอบ</p> <p>คณะกรรมการฯ อาจพ้นสภาพเมื่อตาย ลาออก ย้ายภูมิลำเนาหรือพ้นสภาพจาก พนักงานบริษัทหรือพ้นสภาพเจ้าหน้าที่ของหน่วยงานที่เกี่ยวข้อง และขาด คุณสมบัติของคณะกรรมการฯ หากมีกรรมการคนใดพ้นสภาพตามเงื่อนไขข้างต้น จะต้องดำเนินการคัดเลือกคณะกรรมการคนใหม่ทดแทน ตามเงื่อนไขที่กำหนด ให้แล้วเสร็จภายใน 60 วัน</p>			

ตารางที่ 2.2-1 (ต่อ) ผลการปฏิบัติตามมาตรการป้องกันและแก้ไขผลกระทบสิ่งแวดล้อม โครงการนิคมอุตสาหกรรมเอเพ็กซ์กรีน อินดัสเตรียล เอสเตท (ครั้งที่ 3)
บริษัท เอเพ็กซ์ พาร์ค จำกัด (ระยะก่อสร้าง) ระหว่างเดือนมกราคม-มิถุนายน 2568

มาตรการป้องกันและแก้ไขผลกระทบสิ่งแวดล้อม	ผลการปฏิบัติตามมาตรการฯ	ปัญหา อุปสรรค ที่ไม่สามารถ ปฏิบัติตามมาตรการ และแนวทางแก้ไข	หลักฐานและเอกสารอ้างอิง
<p>มาตรการทั่วไป (ต่อ)</p> <p>3) คุณสมบัติของกรรมการฯ</p> <p>คุณสมบัติสำหรับบุคคลที่จะได้รับการคัดเลือกเป็นกรรมการติดตามตรวจสอบผลกระทบสิ่งแวดล้อม มีรายละเอียดดังนี้</p> <ul style="list-style-type: none">* มีความรู้ ความชำนาญ ประสบการณ์ ในด้านสังคมสาธารณสุข สิ่งแวดล้อม เศรษฐกิจชุมชน การศึกษา หรือการติดต่อ สื่อสาร* ต้องมีอายุไม่ต่ำกว่า 25 ปีบริบูรณ์* ไม่เป็นบุคคลล้มละลายหรือไม่เคยเป็นบุคคลล้มละลายทุจริต* ไม่เป็นคนไร้ความสามารถหรือเสมือนไร้ความสามารถ* ไม่เคยได้รับโทษจำคุกโดยคำพิพากษาถึงที่สุดให้จำคุกเว้นแต่เป็นโทษสำหรับความผิดที่ได้กระทำโดยประมาทหรือความผิดลหุโทษ* เป็นผู้ที่มีชื่อในทะเบียนบ้านที่อยู่ในพื้นที่ไม่ต่ำกว่า 6 เดือนขึ้นไป (เฉพาะตัวแทนจากภาคประชาชน) <p>4) วาระของกรรมการและการพ้นสภาพ</p> <p>คณะกรรมการฯ มีวาระในการดำรงตำแหน่งคราวละ 4 ปี นับตั้งแต่วันที่ได้รับประกาศแต่งตั้ง โดยดำรงตำแหน่งได้ไม่เกิน 2 วาระติดต่อกัน</p>			

ตารางที่ 2.2-1 (ต่อ) ผลการปฏิบัติตามมาตรการป้องกันและแก้ไขผลกระทบสิ่งแวดล้อม โครงการนิคมอุตสาหกรรมเอเพ็กซ์กรีน อินดัสเตรียล เอสเตท (ครั้งที่ 3)
บริษัท เอเพ็กซ์ พาร์ค จำกัด (ระยะก่อสร้าง) ระหว่างเดือนมกราคม-มิถุนายน 2568

มาตรการป้องกันและแก้ไขผลกระทบสิ่งแวดล้อม	ผลการปฏิบัติตามมาตรการฯ	ปัญหา อุปสรรค ที่ไม่สามารถ ปฏิบัติตามมาตรการ และแนวทางแก้ไข	หลักฐานและเอกสารอ้างอิง
มาตรการทั่วไป (ต่อ) 5) อำนาจหน้าที่ของคณะกรรมการ มีรายละเอียดดังนี้ * กำกับ ดูแล การดำเนินงานของโครงการตามมาตรการป้องกันแก้ไขผลกระทบสิ่งแวดล้อม และมาตรการติดตามตรวจสอบผลกระทบสิ่งแวดล้อมของโครงการ * มีส่วนร่วมในการตรวจสอบหน่วยงานกลาง (Third Party) ที่มีหน้าที่ตรวจติดตามการปฏิบัติตามมาตรการของโครงการ * รับเรื่องร้องเรียน ให้คำปรึกษา เสนอแนะแนวทาง และการประสานงานในการแก้ไขปัญหาเมื่อมีปัญหาข้อร้องเรียนอันเนื่องมาจากการดำเนินงานของโครงการ * มีส่วนร่วมปรึกษาหารือและการแลกเปลี่ยนข้อมูลข่าวสารระหว่างโครงการ โรงงานอุตสาหกรรมที่ตั้งอยู่ในพื้นที่โครงการชุมชน และหน่วยงานต่างๆ เพื่อให้การดำเนินงานเป็นไปอย่างมีประสิทธิภาพ * บริหารจัดการกองทุนเพื่อการพัฒนาชุมชนรอบที่ตั้งโครงการตามแนวทางฯ ที่ระบุไว้ * มีส่วนร่วมในการพิจารณาการชดเชยเยียวยาหากพิสูจน์ได้ว่าความเสียหายเกิดจากการดำเนินโครงการ * ให้ข้อเสนอแนะในด้านสิ่งแวดล้อม สุขภาพ สังคม และเศรษฐกิจ อันจะเป็นประโยชน์ต่อโครงการและชุมชนโดยรอบพื้นที่โครงการ * สรุปผลการดำเนินงานโครงการฯ และรายงานให้การนิคมอุตสาหกรรมแห่งประเทศไทยทราบทุก 6 เดือน			

ตารางที่ 2.2-1 (ต่อ) ผลการปฏิบัติตามมาตรการป้องกันและแก้ไขผลกระทบสิ่งแวดล้อม โครงการนิคมอุตสาหกรรมเอเพ็กซ์กรีน อินดัสเตรียล เอสเตท (ครั้งที่ 3)
บริษัท เอเพ็กซ์ พาร์ค จำกัด (ระยะก่อสร้าง) ระหว่างเดือนมกราคม-มิถุนายน 2568

มาตรการป้องกันและแก้ไขผลกระทบสิ่งแวดล้อม	ผลการปฏิบัติตามมาตรการฯ	ปัญหา อุปสรรค ที่ไม่สามารถ ปฏิบัติตามมาตรการ และแนวทางแก้ไข	หลักฐานและเอกสารอ้างอิง
มาตรการทั่วไป (ต่อ) 6) องค์กรประชุมและความถี่ในการประชุม องค์กรประชุมคณะกรรมการต้องประกอบด้วยกรรมการไม่น้อยกว่า กึ่งหนึ่งของจำนวนกรรมการทั้งหมด ทั้งนี้ กำหนดให้มีการประชุมตาม วาระ ปกติอย่างน้อย 6 เดือน/ครั้ง หากมีกรณีฉุกเฉินสามารถจัดประชุมได้ตาม สถานการณ์ 7) แหล่งเงินทุนสนับสนุน โครงการจัดสรรงบประมาณการดำเนินงานของคณะกรรมการ ติดตามตรวจสอบผลกระทบสิ่งแวดล้อม ทั้งนี้ เมื่อสิ้นสุดงบประมาณประจำปี ให้สรุปผลการดำเนินการและจัดทำงบประมาณของปีถัดไป			

ตารางที่ 2.2-1 (ต่อ) ผลการปฏิบัติตามมาตรการป้องกันและแก้ไขผลกระทบสิ่งแวดล้อม โครงการนิคมอุตสาหกรรมเอเพ็กซ์กรีน อินดัสเตรียล เอสเตท (ครั้งที่ 3)
บริษัท เอเพ็กซ์ พาร์ค จำกัด (ระยะก่อสร้าง) ระหว่างเดือนมกราคม-มิถุนายน 2568

มาตรการป้องกันและแก้ไขผลกระทบสิ่งแวดล้อม	ผลการปฏิบัติตามมาตรการฯ	ปัญหา อุปสรรค ที่ไม่สามารถ ปฏิบัติตามมาตรการ และแนวทางแก้ไข	หลักฐานและเอกสารอ้างอิง
1. ลักษณะภูมิประเทศและธรณีวิทยา 1) การก่อสร้างที่มีการเปิดหน้าดินต้องดำเนินการในการเปิดหน้าดินให้น้อยที่สุดโดยไม่เกิน 10 ไร่ และต้องอัดดินให้แน่นเพื่อป้องกันการไหลบ่า การชะล้างและพังทลายของหน้าดิน จากนั้นต้องบดอัดดินให้เรียบรื้อก่อนเปิดพื้นที่ส่วนอื่นต่อไป	- ในช่วงเดือนมกราคม-มิถุนายน 2568 โครงการดำเนินการปรับสภาพพื้นที่เป็นถนนคอนกรีตเรียบรื้อแล้ว จึงไม่มีกิจกรรมการเปิดหน้าดินแต่อย่างใด	-	- รูปที่ 2 ถนนคอนกรีตภายในนิคมฯ
2) บริเวณพื้นที่ที่มีการกัดเซาะของน้ำได้ง่าย เช่น พื้นที่ที่มีความลาดชัน โครงการต้องปลูกพืชคลุมดิน หรืออัดดินให้แน่นหรือใช้วิธีการอื่นๆ เพื่อป้องกันการกัดเซาะและการพังทลายของดิน	- โครงการได้ปลูกพืชคลุมดินแบบ Block Sodding ในบริเวณพื้นที่ที่มีความลาดชันและมีแนวโน้มที่จะเกิดการกัดเซาะ เพื่อป้องกันการชะล้างและพังทลายของดิน	-	- รูปที่ 3 การปลูกพืชคลุมดิน
3) หลีกเลี่ยงกิจกรรมการปรับถมพื้นที่ในช่วงฤดูฝน	- ในช่วงเดือนมกราคม-มิถุนายน 2568 โครงการดำเนินการปรับสภาพพื้นที่เป็นถนนคอนกรีตเรียบรื้อแล้ว จึงไม่มีกิจกรรมการเปิดหน้าดินและการปรับถมพื้นที่แต่อย่างใด	-	- รูปที่ 2 ถนนคอนกรีตภายในนิคมฯ

ตารางที่ 2.2-1 (ต่อ) ผลการปฏิบัติตามมาตรการป้องกันและแก้ไขผลกระทบสิ่งแวดล้อม โครงการนิคมอุตสาหกรรมเอเพ็กซ์กรีน อินดัสเตรียล เอสเตท (ครั้งที่ 3)
บริษัท เอเพ็กซ์ พาร์ค จำกัด (ระยะก่อสร้าง) ระหว่างเดือนมกราคม-มิถุนายน 2568

มาตรการป้องกันและแก้ไขผลกระทบสิ่งแวดล้อม	ผลการปฏิบัติตามมาตรการฯ	ปัญหา อุปสรรค ที่ไม่สามารถ ปฏิบัติตามมาตรการ และแนวทางแก้ไข	หลักฐานและเอกสารอ้างอิง
1. ลักษณะภูมิประเทศและธรณีวิทยา (ต่อ) 4) กำหนดให้มีการจัดโซนนิ่งสำหรับพื้นที่โครงการที่มีการปรับระดับพื้นที่ และกำหนดให้พื้นที่แต่ละโซนจะต้องจัดทำระบบระบายน้ำชั่วคราวโดยรอบ เพื่อรวบรวมน้ำฝนและเป็นการป้องกันการกัดเซาะดินในบริเวณพื้นที่ ข้างเคียง พร้อมทั้งกำหนดให้มีบ่อดักตะกอนเพื่อแยกของแข็งแขวนลอย หรือทราย/ดิน/กรวดออกจากน้ำฝนก่อนรวบรวมเข้าบ่อน้ำดิบ และระบาย ลงแหล่งน้ำผิวดิน	- ในช่วงเดือนมกราคม-มิถุนายน 2568 โครงการไม่มีของแข็งแขวนลอยหรือ ทราย/ดิน/กรวด เนื่องจากโครงการดำเนินการปรับสภาพพื้นที่เป็นถนน คอนกรีตเรียบร้อยแล้ว อย่างไรก็ตามโครงการได้จัดให้มีรางระบายน้ำฝน เพื่อรวบรวมเข้าสู่บ่อน้ำดิบ โดยรางระบายน้ำฝนดังกล่าวจะเป็นรางระบาย ถาวรที่ใช้ร่วมกับในระยะดำเนินการ	-	- รูปที่ 2 ถนนคอนกรีต ภายในนิคมฯ - รูปที่ 4 รางระบายน้ำฝน ถาวร - รูปที่ 5 บ่อเก็บน้ำดิบ
5) พื้นที่โครงการที่ติดกับบุคคลอื่นหรือแหล่งน้ำผิวดินที่มีความจำเป็นต้องถม เพิ่มเติมจะต้องออกแบบให้ขอบพื้นที่ที่ถมมีความลาดชันอย่างน้อย 2:1 และ กำหนดให้มีการปลูกหญ้าบริเวณที่มีความลาดเอียงเพื่อป้องกันการกัดเซาะ	- โครงการมีการตรวจสอบพื้นที่ที่ติดกับบุคคลอื่นหรือแหล่งน้ำผิวดิน ก่อนจะดำเนินการปรับถมพื้นที่ รวมถึงการปลูกพืชคลุมดินแบบ Block Sodding ในบริเวณพื้นที่ที่มีความลาดชันและมีแนวโน้มที่จะเกิดการ กัดเซาะ เพื่อป้องกันการชะล้างและพังทลายของดิน	-	- รูปที่ 3 การปลูกพืชคลุมดิน

ตารางที่ 2.2-1 (ต่อ) ผลการปฏิบัติตามมาตรการป้องกันและแก้ไขผลกระทบสิ่งแวดล้อม โครงการนิคมอุตสาหกรรมเอเพ็กซ์กรีน อินดัสเตรียล เอสเตท (ครั้งที่ 3)
บริษัท เอเพ็กซ์ พาร์ค จำกัด (ระยะก่อสร้าง) ระหว่างเดือนมกราคม-มิถุนายน 2568

มาตรการป้องกันและแก้ไขผลกระทบสิ่งแวดล้อม	ผลการปฏิบัติตามมาตรการฯ	ปัญหา อุปสรรค ที่ไม่สามารถ ปฏิบัติตามมาตรการ และแนวทางแก้ไข	หลักฐานและเอกสารอ้างอิง
2. คุณภาพอากาศ 1) ฉีดพรมน้ำบริเวณพื้นที่ก่อสร้างอย่างน้อยวันละ 2 ครั้ง ในช่วงเช้า-บ่าย	- โครงการกำหนดให้มีการฉีดพรมน้ำในบริเวณพื้นที่ก่อสร้างและถนนภายในพื้นที่โครงการอย่างน้อยวันละ 2 ครั้ง และเพิ่มความถี่การฉีดพรมน้ำตามสภาพอากาศ เพื่อลดการฟุ้งกระจายของฝุ่นละออง และเพื่อป้องกันไม่ให้เกิดเหตุเดือดร้อนรำคาญกับพื้นที่ใกล้เคียง	-	- รูปที่ 6 การฉีดพรมน้ำ
2) รถบรรทุกดินและวัสดุก่อสร้างต้องใช้ผ้าคลุมในส่วนบรรทุกและจัดให้มีระบบการล้างล้อรถบรรทุกหรือระบบป้องกันดินทรายติดล้อรถบรรทุกก่อนออกจากพื้นที่ก่อสร้าง	- ในช่วงเดือนมกราคม-มิถุนายน 2568 โครงการไม่มีการขนดินออกนอกพื้นที่นิคมฯ และไม่มีการล้างทำความสะอาดล้อรถบรรทุกเนื่องจากพื้นที่โครงการถูกปรับสภาพพื้นที่เป็นถนนคอนกรีตเรียบร้อยแล้ว อย่างไรก็ตามรถขนส่งวัสดุอุปกรณ์การก่อสร้างในส่วนการเก็บรายละเอียดก่อสร้างต่างๆ เช่น ระบบสาธารณูปโภค งานถนน งานระบบจราจร เป็นต้น โครงการกำหนดให้มีการปิดคลุมด้วยผ้าใบมิดชิดทุกครั้งเพื่อป้องกันการรบกวนของวัสดุ และรถบรรทุกมีแผ่นยางกันฝุ่นเพื่อลดการฟุ้งกระจายของฝุ่นละออง	-	- รูปที่ 2 ถนนคอนกรีตภายในนิคมฯ - รูปที่ 7 การปิดคลุมผ้าใบของรถบรรทุกขนส่ง - รูปที่ 8 แผ่นยางกันฝุ่นที่ล้อของรถบรรทุก
3) ควบคุมความเร็วรถที่ผ่านเข้าออกพื้นที่ก่อสร้างไม่ให้เกิน 30 กม./ชม.	- โครงการจำกัดความเร็วรถบรรทุกที่วิ่งเข้า-ออกในบริเวณพื้นที่ก่อสร้างโครงการไม่เกิน 30 กม./ชม. พร้อมทั้งติดตั้งป้ายจำกัดความเร็วรถในบริเวณพื้นที่ก่อสร้างไว้อย่างชัดเจน	-	- รูปที่ 9 ป้ายจำกัดความเร็วไม่เกิน 30 กิโลเมตร/ชั่วโมง

ตารางที่ 2.2-1 (ต่อ) ผลการปฏิบัติตามมาตรการป้องกันและแก้ไขผลกระทบสิ่งแวดล้อม โครงการนิคมอุตสาหกรรมเอเพ็กซ์กรีน อินดัสเตรียล เอสเตท (ครั้งที่ 3)
บริษัท เอเพ็กซ์ พาร์ค จำกัด (ระยะก่อสร้าง) ระหว่างเดือนมกราคม-มิถุนายน 2568

มาตรการป้องกันและแก้ไขผลกระทบสิ่งแวดล้อม	ผลการปฏิบัติตามมาตรการฯ	ปัญหา อุปสรรค ที่ไม่สามารถ ปฏิบัติตามมาตรการ และแนวทางแก้ไข	หลักฐานและเอกสารอ้างอิง
2. คุณภาพอากาศ (ต่อ) 4) กรณีที่การขนส่งดินและวัสดุก่อสร้างรบกวนระหว่างขนส่งนอกพื้นที่ กำหนดให้โครงการต้องทำความสะอาดเศษวัสดุที่ร่วงหล่นจากรถบรรทุก โดยทันที	- ในช่วงเดือนมกราคม-มิถุนายน 2568 โครงการไม่มีการขนดินออกนอกพื้นที่นิคมฯ เนื่องจากพื้นที่โครงการถูกปรับสภาพพื้นที่เป็นถนนคอนกรีตเรียบร้อยแล้ว อย่างไรก็ตามรถขนส่งวัสดุอุปกรณ์การก่อสร้างในส่วนการเก็บรายละเอียดก่อสร้างต่างๆ เช่น ระบบสาธารณูปโภค งานถนน งานระบบจราจร เป็นต้น โครงการจัดให้มีพนักงานคอยตรวจสอบ และทำความสะอาดเส้นทางที่เศษวัสดุก่อสร้างอาจจะร่วงหล่นจากรถบรรทุกเป็นประจำทุกวัน	-	- รูปที่ 2 ถนนคอนกรีตภายในนิคมฯ - รูปที่ 10 การทำความสะอาดถนน
5) บำรุงรักษาเครื่องยนต์หรือเครื่องจักรที่ใช้ในการก่อสร้างตามอายุการใช้งานและจัดทำแผนการตรวจสอบและแผนซ่อมบำรุงในเชิงป้องกัน	- โครงการกำหนดให้ผู้รับเหมาต้องตรวจสอบและบำรุงรักษาเครื่องมือเครื่องจักร และเครื่องยนต์ที่ใช้ในกิจกรรมการก่อสร้างให้อยู่ในสภาพดีพร้อมใช้งานอยู่เสมอ	-	- ภาคผนวก ข-4 บันทึกการตรวจสอบเครื่องยนต์/เครื่องจักร ที่ใช้ในงานก่อสร้าง
6) ห้ามทำการเผาทำลายเศษวัสดุก่อสร้างภายในพื้นที่ก่อสร้าง	- โครงการกำหนดให้ผู้รับเหมาควบคุมคนงานไม่ให้เผาทำลายเศษวัสดุก่อสร้างภายในพื้นที่ก่อสร้างโดยเด็ดขาด พร้อมทั้งกำหนดให้คนงานปฏิบัติตามกฎระเบียบด้านความปลอดภัย และสิ่งแวดล้อมอย่างเคร่งครัด	-	- ภาคผนวก ข-5 กฎระเบียบด้านความปลอดภัยและสิ่งแวดล้อม

ตารางที่ 2.2-1 (ต่อ) ผลการปฏิบัติตามมาตรการป้องกันและแก้ไขผลกระทบสิ่งแวดล้อม โครงการนิคมอุตสาหกรรมเอเพ็กซ์กรีน อินดัสเตรียล เอสเตท (ครั้งที่ 3)
บริษัท เอเพ็กซ์ พาร์ค จำกัด (ระยะก่อสร้าง) ระหว่างเดือนมกราคม-มิถุนายน 2568

มาตรการป้องกันและแก้ไขผลกระทบสิ่งแวดล้อม	ผลการปฏิบัติตามมาตรการฯ	ปัญหา อุปสรรค ที่ไม่สามารถ ปฏิบัติตามมาตรการ และแนวทางแก้ไข	หลักฐานและเอกสารอ้างอิง
2. คุณภาพอากาศ (ต่อ) 7) จัดเตรียมอุปกรณ์ป้องกันฝุ่นละอองสำหรับคนงานที่อยู่ในบริเวณพื้นที่ ก่อสร้างให้เพียงพอ	- โครงการกำหนดให้ผู้รับเหมาจัดเตรียมอุปกรณ์ป้องกันฝุ่นละออง และ อุปกรณ์ป้องกันอันตรายส่วนบุคคลให้กับคนงาน เช่น หน้ากากป้องกันฝุ่น หน้ากากอนามัย หมวกนิรภัย เสื้อนิรภัย และที่อุดหู เป็นต้น พร้อมทั้ง กำหนดให้คนงานสวมใส่อุปกรณ์ดังกล่าวในการปฏิบัติงานทุกครั้ง	-	- ภาคผนวก ข-5 กฎระเบียบ ด้านความปลอดภัยและ สิ่งแวดล้อม - ภาคผนวก ข-6 เอกสารการ อบรมด้านความปลอดภัย อาชีวอนามัย และสิ่งแวดล้อม - รูปที่ 11 อุปกรณ์ป้องกัน อันตรายส่วนบุคคล (PPE) - รูปที่ 12 พนักงานสวมใส่ อุปกรณ์ป้องกันอันตรายส่วน บุคคล (PPE)

ตารางที่ 2.2-1 (ต่อ) ผลการปฏิบัติตามมาตรการป้องกันและแก้ไขผลกระทบสิ่งแวดล้อม โครงการนิคมอุตสาหกรรมเอเพ็กซ์กรีน อินดัสเตรียล เอสเตท (ครั้งที่ 3)
บริษัท เอเพ็กซ์ พาร์ค จำกัด (ระยะก่อสร้าง) ระหว่างเดือนมกราคม-มิถุนายน 2568

มาตรการป้องกันและแก้ไขผลกระทบสิ่งแวดล้อม	ผลการปฏิบัติตามมาตรการฯ	ปัญหา อุปสรรค ที่ไม่สามารถ ปฏิบัติตามมาตรการ และแนวทางแก้ไข	หลักฐานและเอกสารอ้างอิง
3. ระดับเสียง 1) วางแผนดำเนินงานก่อสร้างของโครงการที่ก่อให้เกิดเสียงดังในช่วง กลางวันและกำหนดให้ดกิจกรรมการก่อสร้างที่อาจก่อให้เกิดเสียงดังช่วง กลางคืน (เวลา 19.00-7.00 น.) รวมถึงในช่วงเวลาอื่นๆ ในกรณีที่พบว่า ก่อให้เกิดผลกระทบด้านเสียงรบกวนต่อชุมชน	- โครงการได้กำหนดให้ดำเนินกิจกรรมงานก่อสร้างและขนส่งวัสดุและ อุปกรณ์ในช่วงเวลากลางวันเท่านั้น (เวลา 07.00 น. ถึง 18.00 น.) เพื่อ ไม่ให้เกิดผลกระทบชุมชนใกล้เคียง และเพื่อให้เกิดเสียงดังน้อยที่สุด	-	- ภาคผนวก ข-5 ฎระเบียบ ด้านความปลอดภัยและ สิ่งแวดล้อม - รูปที่ 13 การอบรมคนงาน ก่อนการปฏิบัติงาน
2) ปฏิบัติตามคู่มือการบำรุงรักษาเครื่องมือและอุปกรณ์อย่างต่อเนื่อง ตลอดจนซ่อมแซมดูแลรักษาให้อยู่ในสภาพดีตลอดเวลา และบำรุงรักษา เครื่องจักรกลตามระยะเวลาที่กำหนด	- โครงการกำหนดให้ผู้รับเหมาต้องตรวจสอบและบำรุงรักษาเครื่องมือ เครื่องจักร และรถยนต์ที่ใช้ในกิจกรรมการก่อสร้างให้อยู่ในสภาพดี พร้อมใช้งานอยู่เสมอ	-	- ภาคผนวก ข-4 บันทึกการ ตรวจสอบเครื่องยนต์/ เครื่องจักร ที่ใช้ในงาน ก่อสร้าง
3) กำหนดแผนการดำเนินการก่อสร้างให้ชัดเจน โดยหลีกเลี่ยงกิจกรรมที่ ก่อให้เกิดเสียงดังในเวลาพร้อมกัน	- โครงการมีการกำหนดแผนการก่อสร้างอย่างชัดเจนและดำเนินกิจกรรม งานก่อสร้าง ขนส่งวัสดุและอุปกรณ์ในช่วงเวลากลางวันเท่านั้น (เวลา 07.00 น. ถึง 18.00 น.) เพื่อไม่ให้เกิดผลกระทบชุมชนใกล้เคียง และเพื่อให้เกิด เสียงดังน้อยที่สุด	-	- ภาคผนวก ข-5 ฎระเบียบ ด้านความปลอดภัยและ สิ่งแวดล้อม - ภาคผนวก ข-7 แผนการ ก่อสร้างของโครงการ - รูปที่ 13 การอบรมคนงาน ก่อนการปฏิบัติงาน

ตารางที่ 2.2-1 (ต่อ) ผลการปฏิบัติตามมาตรการป้องกันและแก้ไขผลกระทบสิ่งแวดล้อม โครงการนิคมอุตสาหกรรมเอเพ็กซ์กรีน อินดัสเตรียล เอสเตท (ครั้งที่ 3)
บริษัท เอเพ็กซ์ พาร์ค จำกัด (ระยะก่อสร้าง) ระหว่างเดือนมกราคม-มิถุนายน 2568

มาตรการป้องกันและแก้ไขผลกระทบสิ่งแวดล้อม	ผลการปฏิบัติตามมาตรการฯ	ปัญหา อุปสรรค ที่ไม่สามารถ ปฏิบัติตามมาตรการ และแนวทางแก้ไข	หลักฐาน และเอกสารอ้างอิง
3. ระดับเสียง (ต่อ) 4) ประชาสัมพันธ์กับชุมชนที่อยู่ใกล้เคียงให้รับทราบเกี่ยวกับกิจกรรมการก่อสร้างโครงการก่อนการก่อสร้าง และตลอดช่วงเวลาที่มกิจกรรมทำให้เกิดเสียงดัง	- โครงการได้ประสานงานกับชุมชนและหน่วยงานที่เกี่ยวข้องเพื่อประชาสัมพันธ์และแจ้งแผนการดำเนินงานก่อสร้างให้ประชาชนได้ทราบก่อนการก่อสร้างรวมทั้งการแจ้งข่าวสารผ่านทางช่องทางออนไลน์ (Line กลุ่มคณะกรรมการติดตามตรวจสอบผลกระทบสิ่งแวดล้อม (EIA Monitoring Committee) และการประชุมคณะกรรมการฯ เป็นประจำอย่างต่อเนื่อง	-	- รูปที่ 1 การประชุมคณะกรรมการติดตามตรวจสอบผลกระทบสิ่งแวดล้อม - ภาคผนวก ข-3 รายงานการประชุมคณะกรรมการติดตามตรวจสอบผลกระทบสิ่งแวดล้อม
5) ผู้รับเหมาจัดเตรียมอุปกรณ์ป้องกันเสียง เช่น ที่อุดหู (ear plug) หรือที่ครอบหู(ear muff) ให้กับคนงานก่อสร้างที่ทำงานในบริเวณที่มีเสียงดังอย่างเพียงพอ	- โครงการกำหนดให้ผู้รับเหมาจัดเตรียมอุปกรณ์ป้องกันฝุ่นละออง และอุปกรณ์ป้องกันอันตรายส่วนบุคคลให้กับคนงาน เช่น หน้ากากป้องกันฝุ่น หน้ากากอนามัย หมวกนิรภัย เสื้อนิรภัย และที่อุดหู เป็นต้น พร้อมทั้งกำหนดให้คนงานสวมใส่อุปกรณ์ดังกล่าวในการปฏิบัติงานทุกครั้ง	-	- ภาคผนวก ข-5 กฎระเบียบด้านความปลอดภัยและสิ่งแวดล้อม - ภาคผนวก ข-6 เอกสารการอบรมด้านความปลอดภัย อาชีวอนามัย และสิ่งแวดล้อม - รูปที่ 11 อุปกรณ์ป้องกันอันตรายส่วนบุคคล (PPE) - รูปที่ 12 พนักงานสวมใส่อุปกรณ์ป้องกันอันตรายส่วนบุคคล (PPE)

ตารางที่ 2.2-1 (ต่อ) ผลการปฏิบัติตามมาตรการป้องกันและแก้ไขผลกระทบสิ่งแวดล้อม โครงการนิคมอุตสาหกรรมเอเพ็กซ์กรีน อินดัสเตรียล เอสเตท (ครั้งที่ 3)
บริษัท เอเพ็กซ์ พาร์ค จำกัด (ระยะก่อสร้าง) ระหว่างเดือนมกราคม-มิถุนายน 2568

มาตรการป้องกันและแก้ไขผลกระทบสิ่งแวดล้อม	ผลการปฏิบัติตามมาตรการฯ	ปัญหา อุปสรรค ที่ไม่สามารถ ปฏิบัติตามมาตรการ และแนวทางแก้ไข	หลักฐานและเอกสารอ้างอิง
4. คุณภาพน้ำ 1) กำหนดให้บริษัทรับเหมาต้องจัดให้มีห้องส้วมที่ถูกสุขลักษณะโดยมีอัตราส่วนไม่น้อยกว่า 1 ห้องต่อจำนวนคนงาน 20 คน	- โครงการได้จัดให้มีห้องน้ำห้องส้วมและถังรองรับสิ่งปฏิกูลที่ถูกสุขลักษณะไว้อย่างเพียงพอในบริเวณพื้นที่ก่อสร้าง โดยกำหนดในอัตราส่วนคนงาน 20 คนต่อ 1 ห้อง	-	- รูปที่ 14 ห้องน้ำ-ห้องส้วมสำหรับคนงานก่อสร้าง
2) จัดให้มีห้องส้วมที่ถูกสุขลักษณะแบบเคลื่อนที่ รวมทั้งกำหนดให้มีการรวบรวมสิ่งปฏิกูลที่เกิดขึ้นส่งให้หน่วยงานที่ได้รับอนุญาตรับไปกำจัดต่อไป โดยไม่มีการระบายน้ำทิ้งลงสู่แหล่งน้ำสาธารณะ	- โครงการได้จัดให้มีห้องน้ำห้องส้วมและถังรองรับสิ่งปฏิกูลที่ถูกสุขลักษณะไว้อย่างเพียงพอในบริเวณพื้นที่ก่อสร้าง โดยโครงการจะใช้บริการจากบริษัทเอกชนที่ได้รับอนุญาตในการสูบสิ่งปฏิกูลและน้ำทิ้งทั้งหมดออกไปกำจัดเพื่อป้องกันการปนเปื้อนสู่แหล่งน้ำใกล้เคียง ซึ่งในระหว่างเดือนมกราคม-มิถุนายน 2568 โครงการไม่มีการสูบสิ่งปฏิกูลและน้ำทิ้งแต่อย่างใด	-	- รูปที่ 14 ห้องน้ำ-ห้องส้วมสำหรับคนงานก่อสร้าง
3) จัดให้มีบ่อตกตะกอนหรือบ่อบำบัดน้ำทิ้งจากกิจกรรมการก่อสร้างโครงการ โดยตำแหน่งต้องห่างจากแหล่งน้ำหรือแหล่งรองรับน้ำสาธารณะไม่น้อยกว่า 100 เมตร	- ในช่วงเดือนมกราคม-มิถุนายน 2568 กิจกรรมของโครงการดำเนินการในส่วนการเก็บรายละเอียดก่อสร้างต่างๆ เช่น ระบบสาธารณูปโภค งานถนน งานระบบจราจร เป็นต้น จึงไม่มีปริมาณน้ำเสียเกิดขึ้น อย่างไรก็ตามหากมีน้ำเสียเกิดขึ้นโครงการจะใช้บริการจากบริษัทเอกชนที่ได้รับอนุญาตในการนำน้ำทิ้งทั้งหมดออกไปกำจัด เพื่อป้องกันการปนเปื้อนลงสู่แหล่งน้ำใกล้เคียง	-	-

ตารางที่ 2.2-1 (ต่อ) ผลการปฏิบัติตามมาตรการป้องกันและแก้ไขผลกระทบสิ่งแวดล้อม โครงการนิคมอุตสาหกรรมเอเพ็กซ์กรีน อินดัสเตรียล เอสเตท (ครั้งที่ 3)
บริษัท เอเพ็กซ์ พาร์ค จำกัด (ระยะก่อสร้าง) ระหว่างเดือนมกราคม-มิถุนายน 2568

มาตรการป้องกันและแก้ไขผลกระทบสิ่งแวดล้อม	ผลการปฏิบัติตามมาตรการฯ	ปัญหา อุปสรรค ที่ไม่สามารถ ปฏิบัติตามมาตรการ และแนวทางแก้ไข	หลักฐานและเอกสารอ้างอิง
4. คุณภาพน้ำ (ต่อ) 4) จัดให้มีพื้นที่สำหรับการล้างอุปกรณ์ เครื่องมือ และล้อรถในพื้นที่ก่อสร้าง และรวบรวมน้ำเสียลงสู่บ่อดักตะกอน	- ในช่วงเดือนมกราคม-มิถุนายน 2568 กิจกรรมของโครงการดำเนินการในส่วนการเก็บรายละเอียดก่อสร้างต่างๆ เช่น ระบบสาธารณูปโภค งานถนน งานระบบจราจร เป็นต้น จึงไม่มีปริมาณน้ำเสียเกิดขึ้น และไม่มีการล้างทำความสะอาดล้อรถบรรทุกเนื่องจากพื้นที่โครงการถูกปรับสภาพพื้นที่เป็นถนนคอนกรีตเรียบร้อยแล้ว	-	- รูปที่ 2 ถนนคอนกรีตภายในนิคมฯ
5) ควบคุมไม่ให้มีกิจกรรมก่อสร้างใดๆ ก่อให้เกิดการกีดขวางทางน้ำหรือทำให้มีการเปลี่ยนแปลงทิศทางการไหลของน้ำในคลองหรือทางน้ำสาธารณะ	- ในช่วงเดือนมกราคม-มิถุนายน 2568 กิจกรรมของโครงการดำเนินการในส่วนการเก็บรายละเอียดก่อสร้างต่างๆ เช่น ระบบสาธารณูปโภค งานถนน งานระบบจราจร เป็นต้น โดยเป็นกิจกรรมที่ไม่ก่อให้เกิดการกีดขวางทางน้ำหรือทำให้มีการเปลี่ยนแปลงทิศทางการไหลของน้ำในคลองหรือทางน้ำสาธารณะแต่อย่างใด	-	-
6) โครงการติดตั้งบ่อตรวจสอบคุณภาพน้ำใต้ดินบริเวณพื้นที่สีเขียวและแนวกันชน จำนวน 4 สถานี ครอบคลุมทิศทางการไหลของน้ำใต้ดินตำแหน่งบ่อสังเกตการณ์เหนือน้ำ (Up gradient) และท้ายน้ำ (Down gradient) และทำการศึกษาทิศทางการไหลของน้ำใต้ดินให้แล้วเสร็จก่อนเปิดดำเนินการ หากตำแหน่งของบ่อไม่สอดคล้องกับทิศทางการไหลของน้ำใต้ดิน ให้พิจารณาเพิ่มเติมบ่อสังเกตการณ์อีก 1 บ่อ	- โครงการได้ดำเนินการศึกษาทิศทางการไหลของน้ำใต้ดินในบริเวณพื้นที่โครงการ โดยดำเนินการล่าสุดเมื่อวันที่ 27 กันยายน พ.ศ. 2567 พบว่า น้ำใต้ดินบริเวณพื้นที่โครงการมีทิศทางการไหลไปทางทิศเหนือสำหรับปี 2568 มีแผนดำเนินการศึกษาในช่วงเดือนกรกฎาคม-ธันวาคม 2568 ซึ่งจะนำเสนอในเล่มรายงานฉบับถัดไป	-	- ภาคผนวก ข-8 รายงานการศึกษาทิศทางการไหลของน้ำใต้ดินในบริเวณพื้นที่โครงการ - รูปที่ 15 การติดตั้งบ่อตรวจสอบคุณภาพน้ำใต้ดิน

ตารางที่ 2.2-1 (ต่อ) ผลการปฏิบัติตามมาตรการป้องกันและแก้ไขผลกระทบสิ่งแวดล้อม โครงการนิคมอุตสาหกรรมเอเพ็กซ์กรีน อินดัสเตรียล เอสเตท (ครั้งที่ 3)
บริษัท เอเพ็กซ์ พาร์ค จำกัด (ระยะก่อสร้าง) ระหว่างเดือนมกราคม-มิถุนายน 2568

มาตรการป้องกันและแก้ไขผลกระทบสิ่งแวดล้อม	ผลการปฏิบัติตามมาตรการฯ	ปัญหา อุปสรรค ที่ไม่สามารถ ปฏิบัติตามมาตรการ และแนวทางแก้ไข	หลักฐานและเอกสารอ้างอิง
5. ทรัพยากรน้ำใช้ 1) กำหนดให้บริษัทรับเหมาเป็นผู้จัดหาน้ำใช้สำหรับกิจกรรมการก่อสร้าง อย่างเพียงพอ	- โครงการกำหนดให้บริษัทผู้รับเหมาจัดเตรียมถังน้ำเพื่อรองรับน้ำใช้สำหรับ กิจกรรมการก่อสร้างไว้อย่างเพียงพอ	-	- รูปที่ 16 ถังรองรับน้ำใช้ สำหรับกิจกรรมการก่อสร้าง
2) กำหนดให้บริษัทรับเหมาจัดเตรียมน้ำดื่มที่สะอาดและถูกสุขลักษณะให้ คนงานก่อสร้างอย่างเพียงพอ	- โครงการกำหนดให้บริษัทผู้รับเหมาจัดเตรียมน้ำดื่มที่สะอาดและถูก สุขลักษณะให้คนงานก่อสร้างไว้อย่างเพียงพอ	-	- รูปที่ 17 การจัดเตรียมน้ำ ดื่มสำหรับคนงานก่อสร้าง
3) ควบคุมให้บริษัทรับเหมาต้องจัดให้มีระบบถังน้ำสำรองที่มีปริมาตรความ จุ เพื่อให้เพียงพอสำหรับกิจกรรมการก่อสร้างได้ไม่น้อยกว่า 1 วัน หรือมี ปริมาตรการเก็บกักไม่น้อยกว่า 36 ลูกบาศก์เมตร	- โครงการกำหนดให้บริษัทผู้รับเหมาจัดเตรียมถังน้ำเพื่อรองรับน้ำใช้สำหรับ กิจกรรมการก่อสร้างไว้อย่างเพียงพอ	-	- รูปที่ 16 ถังรองรับน้ำใช้ สำหรับกิจกรรมการก่อสร้าง
6. การระบายน้ำและการควบคุมน้ำท่วม 1) จัดสร้างบ่อหน่วงน้ำและรางระบายน้ำชั่วคราวเป็นลำดับแรกในการ พัฒนาพื้นที่หรือเริ่มก่อสร้างโครงการเพื่อรองรับน้ำฝนที่เกิดจากพื้นที่ โครงการในช่วงก่อสร้าง ซึ่งเป็นการป้องกันผลกระทบต่อคุณภาพน้ำของ แหล่งน้ำสาธารณะและป้องกันผลกระทบต่อระบบระบายน้ำภายนอก โครงการ	- โครงการรวบรวมน้ำฝนที่ตกภายในพื้นที่โครงการผ่านระบบรางระบายน้ำ ถาวร รวมทั้งมีตะแกรงดักขยะก่อนระบายน้ำฝนเข้าสู่บ่อเก็บน้ำดิบต่อไป	-	- รูปที่ 4 รางระบายน้ำฝน ถาวร - รูปที่ 18 ตะแกรงดักขยะ

ตารางที่ 2.2-1 (ต่อ) ผลการปฏิบัติตามมาตรการป้องกันและแก้ไขผลกระทบสิ่งแวดล้อม โครงการนิคมอุตสาหกรรมเอเพ็กซ์กรีน อินดัสเตรียล เอสเตท (ครั้งที่ 3)
บริษัท เอเพ็กซ์ พาร์ค จำกัด (ระยะก่อสร้าง) ระหว่างเดือนมกราคม-มิถุนายน 2568

มาตรการป้องกันและแก้ไขผลกระทบสิ่งแวดล้อม	ผลการปฏิบัติตามมาตรการฯ	ปัญหา อุปสรรค ที่ไม่สามารถ ปฏิบัติตามมาตรการ และแนวทางแก้ไข	หลักฐานและเอกสารอ้างอิง
6. การระบายน้ำและการควบคุมน้ำท่วม 2) จัดให้มีตะแกรงดักขยะและบ่อดักตะกอนเพื่อบำบัดน้ำฝนจากพื้นที่โครงการในช่วงก่อสร้างก่อนระบายน้ำฝนจากบ่อดักตะกอนเข้าบ่อน้ำดิบ	- โครงการจัดให้มีตะแกรงดักขยะก่อนระบายน้ำฝนเข้าสู่บ่อบำบัดต่อไป	-	- รูปที่ 4 รางระบายน้ำฝน ถาวร - รูปที่ 18 ตะแกรงดักขยะ
3) ขุดลอกตะกอนดินและเศษวัสดุก่อสร้างออกจากรางระบายน้ำเมื่อพบการสะสม	- โครงการดำเนินการตรวจสอบรางระบายน้ำฝนเป็นประจำ หากพบว่ามี การอุดตัน หรือตะกอนดินมีความตื้นเขิน โครงการจะดำเนินการขุดลอกตามที่มาตรการกำหนด	-	- ภาคผนวก ข-9 บันทึกการ ตรวจสอบรางระบายน้ำ - รูปที่ 4 รางระบายน้ำฝน ถาวร
7. การคมนาคมขนส่ง 1) หลีกเลี่ยงการขนส่งในช่วงเวลาที่มีการจราจรคับคั่ง ได้แก่ ช่วงเวลาเร่งด่วนเช้า (เวลา 07.00 น. - 09.00 น.) และช่วงเวลาเร่งด่วนเย็น (เวลา 17.00 น. - 19.00 น.) รวมถึงช่วงเวลาอื่นๆ ที่โครงการพบว่าก่อให้เกิดผลกระทบด้านการจราจรต่อชุมชน	- โครงการได้ควบคุมและกำหนดให้มีการขนส่งวัสดุและอุปกรณ์ก่อสร้างในเส้นทางที่กำหนดไว้เท่านั้น รวมทั้งกำหนดให้หลีกเลี่ยงการขนส่งที่มีผลกระทบต่อการจราจรในช่วงเร่งด่วนช่วงเช้า (07.00-09.00 น.) และช่วงเย็น (17.00-19.00 น.)	-	- ภาคผนวก ข-5 กฎระเบียบ ด้านความปลอดภัยและ สิ่งแวดล้อม - ภาคผนวก ข-7 แผนการ ก่อสร้างของโครงการ - รูปที่ 13 การอบรมคนงาน ก่อนการปฏิบัติงาน

ตารางที่ 2.2-1 (ต่อ) ผลการปฏิบัติตามมาตรการป้องกันและแก้ไขผลกระทบสิ่งแวดล้อม โครงการนิคมอุตสาหกรรมเอเพ็กซ์กรีน อินดัสเตรียล เอสเตท (ครั้งที่ 3)
บริษัท เอเพ็กซ์ พาร์ค จำกัด (ระยะก่อสร้าง) ระหว่างเดือนมกราคม-มิถุนายน 2568

มาตรการป้องกันและแก้ไขผลกระทบสิ่งแวดล้อม	ผลการปฏิบัติตามมาตรการฯ	ปัญหา อุปสรรค ที่ไม่สามารถ ปฏิบัติตามมาตรการ และแนวทางแก้ไข	หลักฐานและเอกสารอ้างอิง
7. การคมนาคมขนส่ง (ต่อ) 2) หลีกเลี่ยงเส้นทางที่มีการจราจรหนาแน่น รวมทั้งเส้นทางอื่นๆที่โครงการพบว่าก่อให้เกิดผลกระทบด้านการจราจรต่อชุมชน	- โครงการได้ควบคุมและกำหนดให้มีการขนส่งวัสดุและอุปกรณ์ก่อสร้างในเส้นทางที่กำหนดไว้เท่านั้น	-	- ภาคผนวก ข-5 กฎระเบียบด้านความปลอดภัยและสิ่งแวดล้อม - รูปที่ 13 การอบรมคนงานก่อนการปฏิบัติงาน
3) กำหนดให้มีการควบคุมน้ำหนักรถบรรทุกมิให้เกินกว่าที่กฎหมายกำหนด	- โครงการกำหนดให้มีการควบคุมน้ำหนักบรรทุกของรถบรรทุกที่ใช้ในการขนส่งทุกคันตามที่กฎหมายกำหนด ตลอดจนมีการติดตั้งป้ายประกาศนิคมอุตสาหกรรม เอเพ็กซ์กรีน “ห้ามใช้ยานพาหนะที่มีน้ำหนัก น้ำหนักบรรทุก หรือน้ำหนักลงเพลาเกินกว่าที่ได้กำหนด ภายในเขตพื้นที่นิคมอุตสาหกรรม เอเพ็กซ์กรีน”	-	- รูปที่ 19 ป้ายประกาศนิคมอุตสาหกรรม เอเพ็กซ์กรีน “ห้ามใช้ยานพาหนะที่มีน้ำหนัก น้ำหนักบรรทุก หรือน้ำหนักลงเพลาเกินกว่าที่ได้กำหนด ภายในเขตพื้นที่นิคมอุตสาหกรรม เอเพ็กซ์กรีน”

ตารางที่ 2.2-1 (ต่อ) ผลการปฏิบัติตามมาตรการป้องกันและแก้ไขผลกระทบสิ่งแวดล้อม โครงการนิคมอุตสาหกรรมเอเพ็กซ์กรีน อินดัสเตรียล เอสเตท (ครั้งที่ 3)
บริษัท เอเพ็กซ์ พาร์ค จำกัด (ระยะก่อสร้าง) ระหว่างเดือนมกราคม-มิถุนายน 2568

มาตรการป้องกันและแก้ไขผลกระทบสิ่งแวดล้อม	ผลการปฏิบัติตามมาตรการฯ	ปัญหา อุปสรรค ที่ไม่สามารถ ปฏิบัติตามมาตรการ และแนวทางแก้ไข	หลักฐานและเอกสารอ้างอิง
7. การคมนาคมขนส่ง (ต่อ) 4) กำหนดให้ผู้รับเหมาจัดเตรียมรถรับส่งคนงานก่อสร้างเพื่อช่วยลดปัญหาจราจร	- โครงการกำหนดให้ผู้รับเหมาจัดเตรียมรถรับส่งคนงานก่อสร้างเพื่อลดผลกระทบด้านการจราจรต่อชุมชน	-	- รูปที่ 20 รถรับส่งคนงานก่อสร้าง และการติดป้ายชื่อและเบอร์โทรศัพท์บริษัทผู้รับเหมาบริเวณรถรับส่งคนงาน
5) กำหนดให้ผู้รับเหมาติดป้ายชื่อและเบอร์โทรศัพท์ลงบนรถขนส่งคนงานและอุปกรณ์ก่อสร้างเพื่อเป็นช่องทางหนึ่งในการรับเรื่องร้องเรียน	- โครงการมีการติดป้ายชื่อ และเบอร์โทรศัพท์บริษัทผู้รับเหมาบริเวณรถรับส่งคนงานเพื่อเป็นช่องทางหนึ่งในการรับเรื่องร้องเรียน โดยในช่วงเดือนมกราคม-มิถุนายน 2568 ไม่พบข้อร้องเรียนและปัญหาจากกิจกรรมการก่อสร้างของโครงการแต่อย่างใด และหากพบว่าโครงการทำให้มีผลกระทบด้านสิ่งแวดล้อม หรือมีข้อร้องเรียนใดๆ โครงการจะดำเนินการตรวจสอบสาเหตุ เพื่อหาแนวทางแก้ไขและมาตรการแก้ไขผลกระทบโดยทันที	-	- ภาคผนวก ข-10 แบบบันทึกข้อร้องเรียน และขั้นตอนการรับเรื่องร้องเรียน - รูปที่ 20 รถรับส่งคนงานก่อสร้าง และการติดป้ายชื่อและเบอร์โทรศัพท์บริษัทผู้รับเหมาบริเวณรถรับส่งคนงาน

ตารางที่ 2.2-1 (ต่อ) ผลการปฏิบัติตามมาตรการป้องกันและแก้ไขผลกระทบสิ่งแวดล้อม โครงการนิคมอุตสาหกรรมเอเพ็กซ์กรีน อินดัสเตรียล เอสเตท (ครั้งที่ 3)
บริษัท เอเพ็กซ์ พาร์ค จำกัด (ระยะก่อสร้าง) ระหว่างเดือนมกราคม-มิถุนายน 2568

มาตรการป้องกันและแก้ไขผลกระทบสิ่งแวดล้อม	ผลการปฏิบัติตามมาตรการฯ	ปัญหา อุปสรรค ที่ไม่สามารถ ปฏิบัติตามมาตรการ และแนวทางแก้ไข	หลักฐานและเอกสารอ้างอิง
7. การคมนาคมขนส่ง (ต่อ) 6) อบรมพนักงานขับรถตามแผนการฝึกอบรมให้ปฏิบัติตามกฎจราจรอย่างเคร่งครัด	- โครงการได้ฝึกอบรมและให้ความรู้ด้านความปลอดภัย อาชีวอนามัยและสิ่งแวดล้อมแก่คนงานก่อนเริ่มปฏิบัติงาน	-	- รูปที่ 13 การอบรมคนงานก่อนการปฏิบัติงาน
7) กำหนดให้รถบรรทุกอุปกรณ์และวัสดุก่อสร้างต้องจัดให้มีผ้าใบหรือวัสดุปกคลุมส่วนบรรทุกเพื่อป้องกันการร่วงหล่น และป้องกันการเกิดอุบัติเหตุ	- โครงการกำหนดให้รถขนส่งวัสดุอุปกรณ์การก่อสร้างมีการปิดคลุมด้วยผ้าใบมิดชิดทุกครั้งเพื่อป้องกันการร่วงหล่นของวัสดุ และรถบรรทุกมีแผ่นยางกันฝุ่นเพื่อลดการฟุ้งกระจายของฝุ่นละออง	-	- รูปที่ 7 การปิดคลุมผ้าใบของรถบรรทุกขนส่ง - รูปที่ 8 แผนยางกันฝุ่นที่ล้อของรถบรรทุก
8) จัดให้มีระบบการล้างล้อรถบรรทุกหรือระบบป้องกันดินทรายติดล้อรถบรรทุกก่อนออกจากพื้นที่ก่อสร้าง	- ในช่วงเดือนมกราคม-มิถุนายน 2568 ไม่มีเศษดินทรายติดล้อรถบรรทุกเนื่องจากพื้นที่โครงการถูกปรับสภาพพื้นที่เป็นถนนคอนกรีตเรียบร้อยแล้ว	-	- รูปที่ 2 ถนนคอนกรีตภายในนิคมฯ
9) กรณีที่การขนส่งดินและวัสดุก่อสร้างร่วงหล่นระหว่างขนส่งนอกพื้นที่ กำหนดให้โครงการต้องทำความสะอาดเศษวัสดุที่ร่วงหล่นจากรถบรรทุกโดยทันที	- ในช่วงเดือนมกราคม-มิถุนายน 2568 โครงการไม่มีการขนดินออกนอกพื้นที่นิคมฯ เนื่องจากพื้นที่โครงการถูกปรับสภาพพื้นที่เป็นถนนคอนกรีตเรียบร้อยแล้ว อย่างไรก็ตามรถขนส่งวัสดุอุปกรณ์การก่อสร้างในส่วนของกระเบรยละเอียดก่อสร้างต่างๆ เช่น ระบบสาธารณูปโภค งานถนน งานระบบจราจร เป็นต้น โครงการจัดให้มีพนักงานคอยตรวจสอบ และทำความสะอาดเส้นทางที่เศษวัสดุก่อสร้างอาจจะร่วงหล่นจากรถบรรทุกเป็นประจำทุกวัน	-	- รูปที่ 2 ถนนคอนกรีตภายในนิคมฯ - รูปที่ 10 การทำความสะอาดถนน

ตารางที่ 2.2-1 (ต่อ) ผลการปฏิบัติตามมาตรการป้องกันและแก้ไขผลกระทบสิ่งแวดล้อม โครงการนิคมอุตสาหกรรมเอเพ็กซ์กรีน อินดัสเตรียล เอสเตท (ครั้งที่ 3)
บริษัท เอเพ็กซ์ พาร์ค จำกัด (ระยะก่อสร้าง) ระหว่างเดือนมกราคม-มิถุนายน 2568

มาตรการป้องกันและแก้ไขผลกระทบสิ่งแวดล้อม	ผลการปฏิบัติตามมาตรการฯ	ปัญหา อุปสรรค ที่ไม่สามารถ ปฏิบัติตามมาตรการ และแนวทางแก้ไข	หลักฐานและเอกสารอ้างอิง
7. การคมนาคมขนส่ง (ต่อ) 10) กำหนดให้มีเจ้าหน้าที่อำนวยความสะดวกและดูแลการเข้า-ออกของรถ ทุกประเภทที่เข้าสู่พื้นที่โครงการ	- โครงการจัดให้มีเจ้าหน้าที่อำนวยความสะดวกด้านการจราจร และดูแลการเข้า-ออกของรถทุกประเภทที่เข้าสู่พื้นที่ก่อสร้าง โครงการ ตลอด 24 ชั่วโมง	-	- รูปที่ 21 เจ้าหน้าที่รักษา ความปลอดภัยบริเวณ พื้นที่เข้า-ออกโครงการ
11) จัดให้มีไฟส่องสว่างบริเวณทางเข้า-ออกพื้นที่ก่อสร้างโครงการ	- โครงการมีการติดตั้งไฟส่องสว่างบริเวณทางเข้า-ออกพื้นที่ ก่อสร้างโครงการ รวมถึงตลอดแนวนอนภายในพื้นที่ก่อสร้าง	-	- รูปที่ 22 การติดตั้งไฟส่อง สว่างบริเวณพื้นที่เข้า-ออก โครงการ
12) ประสานงานกับหน่วยงานที่เกี่ยวข้อง เช่น กรมทางหลวง กรมทางหลวง ชนบท หรือหน่วยงานท้องถิ่นที่เกี่ยวข้อง เพื่อให้ทราบถึงปริมาณจราจร ที่เพิ่มขึ้นจากโครงการ เพื่อเตรียมวางแผนการจัดการด้านคมนาคมใน อนาคต	- โครงการได้ประสานงานกับแขวงทางหลวงชนบทฉะเชิงเทรา เพื่อนำส่งแผนการก่อสร้าง รวมถึงข้อมูลปริมาณจราจร ของพื้นที่โครงการในปัจจุบันเพื่อเตรียมวางแผนการจัดการด้าน คมนาคมในอนาคตให้มีความเพียงพอและเหมาะสมเป็นที่ เรียบร้อยแล้ว	-	- ภาคผนวก ข-11 หนังสือ การประสานงานกับแขวง ทางหลวงชนบทฉะเชิงเทรา เรื่อง แผนการก่อสร้าง และข้อมูลปริมาณจราจร ของพื้นที่โครงการนิคม อุตสาหกรรมเอเพ็กซ์กรีน อินดัสเตรียล เอสเตท

ตารางที่ 2.2-1 (ต่อ) ผลการปฏิบัติตามมาตรการป้องกันและแก้ไขผลกระทบสิ่งแวดล้อม โครงการนิคมอุตสาหกรรมเอเพ็กซ์กรีน อินดัสเตรียล เอสเตท (ครั้งที่ 3)
บริษัท เอเพ็กซ์ พาร์ค จำกัด (ระยะก่อสร้าง) ระหว่างเดือนมกราคม-มิถุนายน 2568

มาตรการป้องกันและแก้ไขผลกระทบสิ่งแวดล้อม	ผลการปฏิบัติตามมาตรการฯ	ปัญหา อุปสรรค ที่ไม่สามารถ ปฏิบัติตามมาตรการ และแนวทางแก้ไข	หลักฐานและเอกสารอ้างอิง
7. การคมนาคมขนส่ง (ต่อ) 13) ประสานงานพร้อมทั้งสนับสนุนเพื่อพัฒนาถนนทางหลวงชนบท ฉช.3015 บริเวณทางแยกเข้าพื้นที่โครงการให้เป็น 4 ช่องจราจร ให้แล้ว เสร็จก่อนเริ่มดำเนินโครงการเพื่อลดจุดตัดกระแสรถที่มีรถเข้า-ออก พื้นที่โครงการ	- โครงการได้ประสานงานกับแขวงทางหลวงชนบทฉะเชิงเทราเพื่อแจ้งเรื่อง การสนับสนุนการพัฒนาถนนทางหลวงชนบท ฉช. 3015 บริเวณทางแยก เข้าพื้นที่โครงการเป็นที่เรียบร้อยแล้ว รวมถึงได้ดำเนินการเชื่อมทางเข้า- ออกโครงการ ตามที่ได้รับอนุญาตจากแขวงทางหลวงชนบทฉะเชิงเทรา และมีการจัดทำไหล่ทางเพื่อลดจุดตัดกระแสรถที่มีรถเข้า-ออกพื้นที่ โครงการ	-	- ภาคผนวก ข-12 หนังสือ การประสานงานกับแขวง ทางหลวงชนบทฉะเชิงเทรา เรื่อง การสนับสนุน การ พัฒนาถนนทางหลวงชนบท ฉช. 3015 บริเวณทางแยก เข้าพื้นที่โครงการ นิคม อุตสาหกรรมเอเพ็กซ์กรีน อินดัสเตรียล เอสเตท - รูปที่ 23 ถนนทางหลวง ชนบท ฉช. 3015 บริเวณ ทางแยกเข้าพื้นที่โครงการ

ตารางที่ 2.2-1 (ต่อ) ผลการปฏิบัติตามมาตรการป้องกันและแก้ไขผลกระทบสิ่งแวดล้อม โครงการนิคมอุตสาหกรรมเอเพ็กซ์กรีน อินดัสเตรียล เอสเตท (ครั้งที่ 3)
บริษัท เอเพ็กซ์ พาร์ค จำกัด (ระยะก่อสร้าง) ระหว่างเดือนมกราคม-มิถุนายน 2568

มาตรการป้องกันและแก้ไขผลกระทบสิ่งแวดล้อม	ผลการปฏิบัติตามมาตรการฯ	ปัญหา อุปสรรค ที่ไม่สามารถ ปฏิบัติตามมาตรการ และแนวทางแก้ไข	หลักฐานและเอกสารอ้างอิง
7. การคมนาคมขนส่ง (ต่อ) 14) บันทึกสถิติการเกิดอุบัติเหตุ สาเหตุ พร้อมแนวทางในการจัดการแก้ไข ปัญหาที่เกิดขึ้นจากการขนส่งอุปกรณ์ก่อสร้างของโครงการ	- โครงการกำหนดให้มีการบันทึกสถิติอุบัติเหตุที่เกิดขึ้นจากการปฏิบัติงาน เป็นประจำทุกวัน โดยระหว่างเดือนมกราคม-มิถุนายน 2568 ไม่มีอุบัติเหตุ เกิดขึ้นจากกิจกรรมการก่อสร้างแต่อย่างใด	-	- ภาคผนวก ข-13 บันทึก สถิติอุบัติเหตุ
15) กำหนดให้มีการตรวจสอบสภาพรถขนส่งตามคู่มือการบำรุงรักษาตลอด อายุการดำเนินการ	- โครงการกำหนดให้ผู้รับเหมาต้องตรวจสอบและบำรุงรักษาเครื่องมือ เครื่องจักร และรถยนต์ที่ใช้ในกิจกรรมการก่อสร้างให้อยู่ในสภาพดี พร้อมใช้งานอยู่เสมอ	-	- ภาคผนวก ข-4 บันทึกการ ตรวจสอบรถยนต์/ เครื่องจักร ที่ใช้ในงาน ก่อสร้าง
8. การจัดการมูลฝอย 1) กำหนดให้บริษัทรับเหมาจัดให้มีถังรองรับมูลฝอยที่เกิดขึ้นแบบแยกประเภท กระจายไปตามพื้นที่ก่อสร้างและตามกิจกรรมต่างๆ อย่างเพียงพอและ เหมาะสม	- โครงการกำหนดให้ผู้รับเหมาจัดเตรียมถังรองรับมูลฝอยแบบแยกประเภท ไว้ภายในพื้นที่ก่อสร้างอย่างเพียงพอและเหมาะสม	-	- รูปที่ 24 ถังขยะมูลฝอย แบบแยกประเภท
2) จัดให้มีพื้นที่กองเก็บของเสียจากการก่อสร้าง โดยไม่ให้กีดขวางการ ก่อสร้างและเส้นทางเข้า-ออก และจัดเก็บรวมกันในพื้นที่ที่กำหนดอย่าง เป็นระเบียบ โดยต้องไม่วางใกล้กับรางระบายน้ำเพื่อป้องกันการกีดขวาง การระบายน้ำ	- โครงการมีมาตรการในการจัดวางและจัดเก็บวัสดุที่ใช้ในการก่อสร้างให้ เรียบร้อยในบริเวณพื้นที่ที่กำหนดไว้ รวมทั้งกำหนดขอบเขตพื้นที่จัดเก็บ ให้อยู่ห่างจากรางระบายน้ำอย่างน้อย 50 เมตร และไม่กีดขวางทางไหล ของน้ำฝนบนผิวดิน	-	- รูปที่ 25 พื้นที่จัดเก็บเศษ วัสดุ/ของเสีย จากการ ก่อสร้าง

ตารางที่ 2.2-1 (ต่อ) ผลการปฏิบัติตามมาตรการป้องกันและแก้ไขผลกระทบสิ่งแวดล้อม โครงการนิคมอุตสาหกรรมเอเพ็กซ์กรีน อินดัสเตรียล เอสเตท (ครั้งที่ 3)
บริษัท เอเพ็กซ์ พาร์ค จำกัด (ระยะก่อสร้าง) ระหว่างเดือนมกราคม-มิถุนายน 2568

มาตรการป้องกันและแก้ไขผลกระทบสิ่งแวดล้อม	ผลการปฏิบัติตามมาตรการฯ	ปัญหา อุปสรรค ที่ไม่สามารถ ปฏิบัติตามมาตรการ และแนวทางแก้ไข	หลักฐานและเอกสารอ้างอิง
8. การจัดการมูลฝอย (ต่อ) 3) จัดให้มีผู้รับผิดชอบโดยเฉพาะในการรวบรวมขยะมูลฝอยที่เกิดขึ้น ดูแล/ควบคุมให้มีการคัดแยกมูลฝอยที่เกิดขึ้นในช่วงก่อสร้างพร้อมทั้งมีหน้าที่ประสานงานเพื่อจำหน่ายมูลฝอยที่สามารถนำกลับมาใช้ประโยชน์ได้ให้กับผู้รับซื้อที่ได้รับอนุญาตหรือติดต่อให้หน่วยงานท้องถิ่นที่มีศักยภาพมารับมูลฝอยที่ไม่สามารถนำกลับมาใช้ประโยชน์ได้เพื่อนำไปกำจัดอย่างถูกหลักวิชาการ	- โครงการจัดให้มีผู้รับผิดชอบในการจัดการขยะมูลฝอยที่เกิดขึ้น รวมทั้งกำหนดให้มีการบันทึกปริมาณของเสียที่เกิดขึ้น โดยระหว่างเดือนมกราคม-มิถุนายน 2568 มีปริมาณมูลฝอยทั่วไปทั้งหมด 2,723 กิโลกรัม	-	- ภาคผนวก ข-14 บันทึกปริมาณของเสีย
4) อบรมและให้ความรู้ต่อคนงานก่อสร้างเกี่ยวกับการคัดแยกขยะเพื่อลดปริมาณและเสริมรายได้	- โครงการได้ฝึกอบรมและให้ความรู้เกี่ยวกับการคัดแยกขยะแก่คนงานก่อนเริ่มปฏิบัติงาน	-	- รูปที่ 13 การอบรมคนงานก่อนการปฏิบัติงาน
5) ห้ามทิ้งมูลฝอยและสิ่งปฏิกูลลงในรางระบายน้ำของโครงการ	- โครงการกำหนดให้ผู้รับเหมาจัดเตรียมถังรองรับมูลฝอยแบบแยกประเภทไว้ภายในพื้นที่ก่อสร้างอย่างเพียงพอและเหมาะสม รวมทั้งห้ามคนงานทิ้งขยะและเศษวัสดุก่อสร้าง หรือน้ำล้างเครื่องมือ เครื่องจักรลงในรางระบายน้ำโดยเด็ดขาด	-	- รูปที่ 13 การอบรมคนงานก่อนการปฏิบัติงาน - รูปที่ 24 ถังขยะมูลฝอยแบบแยกประเภท

ตารางที่ 2.2-1 (ต่อ) ผลการปฏิบัติตามมาตรการป้องกันและแก้ไขผลกระทบสิ่งแวดล้อม โครงการนิคมอุตสาหกรรมเอเพ็กซ์กรีน อินดัสเตรียล เอสเตท (ครั้งที่ 3)
บริษัท เอเพ็กซ์ พาร์ค จำกัด (ระยะก่อสร้าง) ระหว่างเดือนมกราคม-มิถุนายน 2568

มาตรการป้องกันและแก้ไขผลกระทบสิ่งแวดล้อม	ผลการปฏิบัติตามมาตรการฯ	ปัญหา อุปสรรค ที่ไม่สามารถ ปฏิบัติตามมาตรการ และแนวทางแก้ไข	หลักฐานและเอกสารอ้างอิง
9. อาชีวอนามัยและความปลอดภัย 1) การพิจารณาเลือกบริษัทรับเหมาจะพิจารณาการจัดการด้านความปลอดภัย ทั้งนี้สัญญาว่าจ้างระหว่างโครงการและบริษัทรับเหมาก่อสร้างจะต้อง ครอบคลุมวิธีการคุ้มครองความปลอดภัยและสุขภาพอนามัยของแรงงานที่ ปฏิบัติงานในโครงการ ซึ่งจะต้องมีรายละเอียดเกี่ยวกับกฎเกณฑ์และข้อ ปฏิบัติเพื่อความปลอดภัยในการทำงาน จัดให้มีและควบคุมดูแลการใช้ อุปกรณ์ป้องกันอันตรายส่วนบุคคลต่างๆ และการตรวจสอบเครื่องมือ/ อุปกรณ์ทุกชนิดเพื่อความปลอดภัยในการทำงาน	- โครงการได้คำนึงถึงระบบการจัดการด้านความปลอดภัย ในการก่อสร้างโดยมีการกำหนดนโยบายด้านความปลอดภัย อาชีวอนามัย และสิ่งแวดล้อม รวมถึงระบุในสัญญาว่าจ้าง ของผู้รับเหมาก่อสร้างให้ปฏิบัติตามมาตรการป้องกันและ แก้ไขผลกระทบสิ่งแวดล้อม และมาตรการติดตามตรวจสอบ ผลกระทบสิ่งแวดล้อมในระยะก่อสร้างตามที่กำหนดไว้ ในรายงาน EIA ของโครงการฯ อย่างเคร่งครัด อีกทั้ง การฝึกอบรมและให้ความรู้ด้านความปลอดภัย อาชีวอนามัย และสิ่งแวดล้อมแก่คนงานก่อนเริ่มปฏิบัติงาน	-	- ภาคผนวก ข-4 บันทึกการตรวจสอบ เครื่องยนต์/เครื่องจักร ที่ใช้ในงาน ก่อสร้าง - ภาคผนวก ข-5 กฎระเบียบด้านความ ปลอดภัยและสิ่งแวดล้อม - ภาคผนวก ข-15 สัญญาว่าจ้างระหว่าง โครงการและบริษัทผู้รับเหมา - ภาคผนวก ข-16 นโยบายด้านความ ปลอดภัยอาชีวอนามัย และสิ่งแวดล้อม - รูปที่ 13 การอบรมคนงานก่อนการ ปฏิบัติงาน

ตารางที่ 2.2-1 (ต่อ) ผลการปฏิบัติตามมาตรการป้องกันและแก้ไขผลกระทบสิ่งแวดล้อม โครงการนิคมอุตสาหกรรมเอเพ็กซ์กรีน อินดัสเตรียล เอสเตท (ครั้งที่ 3)
บริษัท เอเพ็กซ์ พาร์ค จำกัด (ระยะก่อสร้าง) ระหว่างเดือนมกราคม-มิถุนายน 2568

มาตรการป้องกันและแก้ไขผลกระทบสิ่งแวดล้อม	ผลการปฏิบัติตามมาตรการฯ	ปัญหา อุปสรรค ที่ไม่สามารถ ปฏิบัติตามมาตรการ และแนวทางแก้ไข	หลักฐานและเอกสารอ้างอิง
9. อาชีวอนามัยและความปลอดภัย (ต่อ) 2) จัดให้มีและควบคุมดูแลการใช้อุปกรณ์คุ้มครองความปลอดภัยส่วนบุคคล ต่างๆ และการตรวจสอบเครื่องมือ/อุปกรณ์ทุกชนิด เพื่อความปลอดภัย ในการทำงาน	- โครงการกำหนดให้ผู้รับเหมาจัดเตรียมอุปกรณ์ป้องกันอันตราย ส่วนบุคคลให้กับคนงาน เช่น หน้ากากป้องกันฝุ่น หน้ากากอนามัย หมวกนิรภัย เสื้อนิรภัย และที่อุดหู เป็นต้น โดยกำหนดให้คนงาน สวมใส่อุปกรณ์ดังกล่าวในการปฏิบัติงานทุกครั้ง ตลอดจนบำรุงรักษา เครื่องมือ เครื่องจักร และเครื่องยนต์ที่ใช้ในกิจกรรมการก่อสร้างให้อยู่ ในสภาพดีพร้อมใช้งานอยู่เสมอ	-	- ภาคผนวก ข-4 บันทึกการ ตรวจสอบเครื่องยนต์/เครื่องจักร ที่ใช้ในงานก่อสร้าง - รูปที่ 11 อุปกรณ์ป้องกัน อันตรายส่วนบุคคล (PPE) - รูปที่ 12 พนักงานสวมใส่อุปกรณ์ ป้องกันอันตรายส่วนบุคคล (PPE)
3) จัดตั้งคณะกรรมการความปลอดภัยซึ่งมีหน้าที่กำหนดนโยบายและ ระเบียบเกี่ยวกับความปลอดภัยในช่วงก่อสร้าง รวมถึงการตรวจสอบและ ดูแลการปฏิบัติงานเพื่อให้สอดคล้องกับระเบียบด้านความปลอดภัย ทั้งนี้ กำหนดให้มีการจดบันทึกอุบัติเหตุที่เกิดขึ้นระหว่างก่อสร้าง พร้อมทั้งมี การวิเคราะห์หาสาเหตุและทบทวนระเบียบเกี่ยวกับความปลอดภัย เพื่อ ป้องกันการเกิดซ้ำ	- โครงการมีการจัดตั้งคณะกรรมการความปลอดภัยเพื่อดำเนินการ ตรวจสอบและดูแลการปฏิบัติงานให้สอดคล้องกับระเบียบด้านความ ปลอดภัยเป็นที่เรียบร้อยแล้ว รวมถึงกำหนดให้มีการบันทึกสถิติ อุบัติเหตุที่เกิดขึ้นจากการปฏิบัติงานเป็นประจำทุกวัน โดยระหว่าง เดือนมกราคม-มิถุนายน 2568 ไม่มีอุบัติเหตุเกิดขึ้นจากกิจกรรม การก่อสร้างแต่อย่างใด	-	- ภาคผนวก ข-13 บันทึกสถิติ อุบัติเหตุ - ภาคผนวก ข-16 นโยบายด้าน ความปลอดภัยอาชีวอนามัย และ สิ่งแวดล้อม - ภาคผนวก ข-17 หนังสือแต่งตั้ง คณะกรรมการความปลอดภัย อาชีวอนามัย และสภาพแวดล้อม ในการทำงาน

ตารางที่ 2.2-1 (ต่อ) ผลการปฏิบัติตามมาตรการป้องกันและแก้ไขผลกระทบสิ่งแวดล้อม โครงการนิคมอุตสาหกรรมเอเพ็กซ์กรีน อินดัสเตรียล เอสเตท (ครั้งที่ 3)
บริษัท เอเพ็กซ์ พาร์ค จำกัด (ระยะก่อสร้าง) ระหว่างเดือนมกราคม-มิถุนายน 2568

มาตรการป้องกันและแก้ไขผลกระทบสิ่งแวดล้อม	ผลการปฏิบัติตามมาตรการฯ	ปัญหา อุปสรรค ที่ไม่สามารถ ปฏิบัติตามมาตรการ และแนวทางแก้ไข	หลักฐานและเอกสารอ้างอิง
9. อาชีวอนามัยและความปลอดภัย (ต่อ) 4) จัดทำคู่มือกฎระเบียบความปลอดภัยทั่วไปสำหรับแจกจ่ายให้บริษัท รับเหมาและผู้ที่เกี่ยวข้อง	- โครงการมีการจัดทำคู่มือความปลอดภัยในการทำงานสำหรับแจกจ่ายให้ บริษัทรับเหมาและผู้ที่เกี่ยวข้อง รวมถึงกำหนดให้ปฏิบัติตามมาตรการด้าน ความปลอดภัย อาชีวอนามัย และสิ่งแวดล้อมอย่างเคร่งครัด	-	- ภาคผนวก ข-18 คู่มือความ ปลอดภัยในการทำงาน
5) จัดให้มีเจ้าหน้าที่ที่รับผิดชอบ ดูแล และควบคุมความปลอดภัยในการ ดำเนินงานของบริษัทรับเหมา ทั้งนี้ เพื่อให้สอดคล้องกับระเบียบและ ข้อบังคับด้านความปลอดภัย	- โครงการจัดให้มีเจ้าหน้าที่ความปลอดภัยในการทำงานระดับวิชาชีพ เพื่อดูแล ตรวจสอบ และควบคุมด้านความปลอดภัยในการดำเนินงาน ของผู้รับเหมาตามระเบียบและข้อบังคับด้านความปลอดภัยที่กำหนดไว้	-	- ภาคผนวก ข-19 แบบคำขอ การแจ้งขึ้นทะเบียน เจ้าหน้าที่ความปลอดภัยใน การทำงาน และ คำสั่ง แต่งตั้งเจ้าหน้าที่ความ ปลอดภัยในการทำงาน ระดับวิชาชีพ

ตารางที่ 2.2-1 (ต่อ) ผลการปฏิบัติตามมาตรการป้องกันและแก้ไขผลกระทบสิ่งแวดล้อม โครงการนิคมอุตสาหกรรมเอเพ็กซ์กรีน อินดัสเตรียล เอสเตท (ครั้งที่ 3)
บริษัท เอเพ็กซ์ พาร์ค จำกัด (ระยะก่อสร้าง) ระหว่างเดือนมกราคม-มิถุนายน 2568

มาตรการป้องกันและแก้ไขผลกระทบสิ่งแวดล้อม	ผลการปฏิบัติตามมาตรการฯ	ปัญหา อุปสรรค ที่ไม่สามารถ ปฏิบัติตามมาตรการ และแนวทางแก้ไข	หลักฐานและเอกสารอ้างอิง
9. อาชีวอนามัยและความปลอดภัย (ต่อ) 6) ควบคุมให้บริษัทรับเหมาปฏิบัติตามกฎหมายที่เกี่ยวข้อง เช่น กฎกระทรวง กำหนดมาตรฐานในการบริหารจัดการและดำเนินการด้านความปลอดภัย อาชีวอนามัย และสภาพแวดล้อมในการทำงานเกี่ยวกับงานก่อสร้าง พ.ศ. 2564 เป็นต้น	- โครงการจัดให้มีเจ้าหน้าที่ความปลอดภัยในการทำงานระดับวิชาชีพ เพื่อดูแล ตรวจสอบ และควบคุมด้านความปลอดภัยในการดำเนินงาน ของผู้รับเหมาตามระเบียบและข้อบังคับด้านความปลอดภัยที่กำหนดไว้	-	- ภาคนวค ข-5 กฎระเบียบด้าน ความปลอดภัยและสิ่งแวดล้อม - ภาคนวค ข-16 นโยบายด้าน ความปลอดภัยอาชีวอนามัย และ สิ่งแวดล้อม - ภาคนวค ข-19 แบบคำขอการ แจ้งขึ้นทะเบียนเจ้าหน้าที่ความ ปลอดภัยในการทำงาน และ คำสั่งแต่งตั้งเจ้าหน้าที่ความ ปลอดภัยในการทำงานระดับ วิชาชีพ
7) จัดแบ่งเขตในบริเวณพื้นที่ก่อสร้างอย่างเป็นสัดส่วน เช่น เขตก่อสร้าง เขตจัดเก็บเครื่องมือและวัสดุอุปกรณ์ เขตการซ่อมบำรุงเครื่องจักร เขตการเก็บกองวัสดุการก่อสร้าง เป็นต้น	- โครงการแบ่งเขตพื้นที่ก่อสร้างออกเป็นสัดส่วน เช่น เขตการก่อสร้าง และเขตจัดเก็บเครื่องมือและวัสดุอุปกรณ์ สำหรับเขตการซ่อมบำรุง เครื่องจักร เนื่องจากอยู่ในความรับผิดชอบของผู้รับเหมา ดังนั้น ทางผู้รับเหมาจะตรวจสอบและบำรุงรักษาเครื่องมือ เครื่องจักร และเครื่องยนต์ที่ใช้ในกิจกรรมการก่อสร้างให้อยู่ในสภาพดีพร้อมใช้งาน อยู่เสมอก่อนนำเข้ามาใช้ภายในพื้นที่ก่อสร้างโครงการ	-	- ภาคนวค ข-4 บันทึกการ ตรวจสอบเครื่องยนต์/เครื่องจักร ที่ใช้ในงานก่อสร้าง - รูปที่ 25 พื้นที่จัดเก็บเศษวัสดุ/ ของเสีย จากการก่อสร้าง

ตารางที่ 2.2-1 (ต่อ) ผลการปฏิบัติตามมาตรการป้องกันและแก้ไขผลกระทบสิ่งแวดล้อม โครงการนิคมอุตสาหกรรมเอเพ็กซ์กรีน อินดัสเตรียล เอสเตท (ครั้งที่ 3)
บริษัท เอเพ็กซ์ พาร์ค จำกัด (ระยะก่อสร้าง) ระหว่างเดือนมกราคม-มิถุนายน 2568

มาตรการป้องกันและแก้ไขผลกระทบสิ่งแวดล้อม	ผลการปฏิบัติตามมาตรการฯ	ปัญหา อุปสรรค ที่ไม่สามารถ ปฏิบัติตามมาตรการ และแนวทางแก้ไข	หลักฐานและเอกสารอ้างอิง
9. อาชีวอนามัยและความปลอดภัย (ต่อ) 8) กำหนดให้บริษัทรับเหมากำหนดเขตพื้นที่ควบคุมเพื่อให้คนงานก่อสร้างสวมอุปกรณ์ความปลอดภัยที่เหมาะสมกับประเภทของงาน	- โครงการกำหนดให้ผู้รับเหมาจัดเตรียมอุปกรณ์ป้องกันอันตรายส่วนบุคคลให้กับคนงาน เช่น หน้ากากป้องกันฝุ่น หน้ากากอนามัย หมวกนิรภัย เสื้อนิรภัย และที่อุดหู เป็นต้น โดยกำหนดให้คนงานสวมใส่อุปกรณ์ดังกล่าวในการปฏิบัติงานทุกครั้ง	-	- รูปที่ 11 อุปกรณ์ป้องกันอันตรายส่วนบุคคล (PPE) - รูปที่ 12 พนักงานสวมใส่อุปกรณ์ป้องกันอันตรายส่วนบุคคล (PPE)
9) ควบคุมให้บริษัทรับเหมากำหนดระเบียบบริเวณพื้นที่ก่อสร้างโดยประยุกต์ใช้หลักการของ House keeping	- โครงการกำหนดให้มีการรักษาความสะอาดและความเป็นระเบียบเรียบร้อยในบริเวณพื้นที่ก่อสร้าง รวมถึงจัดให้มีการตรวจสอบและดูแลเรื่องความสะอาดเป็นประจำทุกวัน	-	- รูปที่ 26 ป้ายเตือน “โปรดรักษาความสะอาด”
10) กำหนดให้บริษัทรับเหมากำหนดป้ายสัญลักษณ์และป้ายเตือนภัยที่มีขนาดเหมาะสมและสามารถมองเห็นได้อย่างชัดเจนในบริเวณที่อาจเกิดอันตราย	- โครงการกำหนดให้มีการติดป้ายสัญลักษณ์และป้ายเตือนด้านความปลอดภัยไว้ในบริเวณพื้นที่ก่อสร้างตามระเบียบและข้อบังคับด้านความปลอดภัยที่กำหนดไว้	-	- รูปที่ 27 ป้ายเตือนด้านความปลอดภัย
11) กำหนดให้บริษัทรับเหมากำหนดเตรียมอุปกรณ์ดับเพลิงตามบริเวณต่างๆ ที่มีความเสี่ยงต่อการเกิดอัคคีภัย และมีการตรวจสอบอย่างสม่ำเสมอ เพื่อให้มีความพร้อมสำหรับการใช้งาน	- โครงการกำหนดให้ผู้รับเหมากำหนดเตรียมอุปกรณ์ดับเพลิงขั้นต้นไว้ในบริเวณพื้นที่ก่อสร้างและพื้นที่เสี่ยงต่อการเกิดอัคคีภัย รวมถึงกำหนดให้มีการตรวจสอบเพื่อให้มีความพร้อมสำหรับการใช้งานอยู่เสมอ	-	- ภาพผนวก ข-20 บันทึกการตรวจสอบอุปกรณ์ดับเพลิง - รูปที่ 28 อุปกรณ์ดับเพลิง
12) จัดเวรยามรักษาความปลอดภัยในบริเวณพื้นที่ก่อสร้างตลอด 24 ชั่วโมง พร้อมทั้งจัดทำทะเบียนผู้เข้าออกพื้นที่ก่อสร้าง	- โครงการจัดให้มีเจ้าหน้าที่รักษาความปลอดภัยประจำบริเวณทางเข้า-ออกและบริเวณพื้นที่ก่อสร้าง เพื่อบริการดูแลและตรวจสอบด้านความปลอดภัยตลอด 24 ชั่วโมง	-	- รูปที่ 21 เจ้าหน้าที่รักษาความปลอดภัยบริเวณพื้นที่เข้า-ออกโครงการ

ตารางที่ 2.2-1 (ต่อ) ผลการปฏิบัติตามมาตรการป้องกันและแก้ไขผลกระทบสิ่งแวดล้อม โครงการนิคมอุตสาหกรรมเอเพ็กซ์กรีน อินดัสเตรียล เอสเตท (ครั้งที่ 3)
บริษัท เอเพ็กซ์ พาร์ค จำกัด (ระยะก่อสร้าง) ระหว่างเดือนมกราคม-มิถุนายน 2568

มาตรการป้องกันและแก้ไขผลกระทบสิ่งแวดล้อม	ผลการปฏิบัติตามมาตรการฯ	ปัญหา อุปสรรค ที่ไม่สามารถ ปฏิบัติตามมาตรการ และแนวทางแก้ไข	หลักฐานและเอกสารอ้างอิง
9. อาชีวอนามัยและความปลอดภัย (ต่อ) 13) จัดทำสัญลักษณ์การจราจรภายในพื้นที่ของโครงการให้มีความชัดเจน รวมทั้งจัดให้มีเจ้าหน้าที่ดูแลและควบคุมการจราจรภายในพื้นที่ของ โครงการ โดยเฉพาะจุดเข้าออกพื้นที่โครงการ	- โครงการมีการติดป้ายสัญลักษณ์และป้ายเตือนจราจรในพื้นที่ก่อสร้างและ ตลอดแนวเส้นทางโครงการ รวมถึงจัดให้มีเจ้าหน้าที่รักษาความปลอดภัย ประจำบริเวณทางเข้า-ออก ตลอด 24 ชั่วโมง	-	- รูปที่ 21 เจ้าหน้าที่รักษาความ ปลอดภัยบริเวณพื้นที่เข้า- ออกโครงการ - รูปที่ 29 ป้ายเตือนจราจร
14) กำหนดให้มีการอบรมคนงานเกี่ยวกับวิธีการใช้อุปกรณ์และเครื่องจักร ที่ใช้ในการก่อสร้างเพื่อให้เกิดความปลอดภัยต่อผู้ปฏิบัติงาน	- โครงการได้ฝึกอบรมและให้ความรู้เกี่ยวกับวิธีการใช้อุปกรณ์และ เครื่องจักรที่ใช้ในการก่อสร้าง รวมถึงความรู้ด้านความปลอดภัย อาชีวอนามัย และสิ่งแวดล้อมแก่คนงานก่อนเริ่มปฏิบัติงาน	-	- ภาคผนวก ข-6 เอกสารการ อบรมด้านความปลอดภัย อาชีวอนามัย และสิ่งแวดล้อม - รูปที่ 13 การอบรมคนงาน ก่อนการปฏิบัติงาน
15) กำหนดให้มีแผนการตรวจสอบอุปกรณ์และเครื่องจักรที่ใช้ในการ ก่อสร้างอย่างชัดเจนเพื่อให้เกิดความปลอดภัยต่อผู้ปฏิบัติงานพร้อมทั้ง จัดทำทะเบียนอุปกรณ์และเครื่องจักรทั้งในแง่ของสภาพของเครื่องจักร การชำรุด และการซ่อมบำรุง	- โครงการกำหนดให้ผู้รับเหมาต้องตรวจสอบและบำรุงรักษาเครื่องมือ เครื่องจักร และเครื่องยนต์ที่ใช้ในกิจกรรมการก่อสร้างให้อยู่ในสภาพดี พร้อมใช้งานอยู่เสมอ	-	- ภาคผนวก ข-4 บันทึกการ ตรวจสอบเครื่องยนต์ / เครื่องจักร ที่ใช้งานก่อสร้าง

ตารางที่ 2.2-1 (ต่อ) ผลการปฏิบัติตามมาตรการป้องกันและแก้ไขผลกระทบสิ่งแวดล้อม โครงการนิคมอุตสาหกรรมเอเพ็กซ์กรีน อินดัสเตรียล เอสเตท (ครั้งที่ 3)
บริษัท เอเพ็กซ์ พาร์ค จำกัด (ระยะก่อสร้าง) ระหว่างเดือนมกราคม-มิถุนายน 2568

มาตรการป้องกันและแก้ไขผลกระทบสิ่งแวดล้อม	ผลการปฏิบัติตามมาตรการฯ	ปัญหา อุปสรรค ที่ไม่สามารถ ปฏิบัติตามมาตรการ และแนวทางแก้ไข	หลักฐานและเอกสารอ้างอิง
9. อาชีวอนามัยและความปลอดภัย (ต่อ) 16) การติดตั้งระบบจ่ายไฟฟ้าสำหรับอุปกรณ์และเครื่องจักรที่ใช้ในการก่อสร้างต้องสอดคล้องกับมาตรฐานที่เกี่ยวข้อง	- โครงการมีการติดตั้งและเชื่อมต่อระบบจ่ายไฟฟ้าเพื่อใช้ในการก่อสร้างตามมาตรฐานที่เกี่ยวข้อง	-	- รูปที่ 30 ระบบจ่ายไฟฟ้า
17) กำหนดให้บริษัทรับเหมาจัดเตรียมอุปกรณ์ป้องกันอันตรายส่วนบุคคลให้เหมาะสมและเพียงพอสำหรับงานก่อสร้างในแต่ละประเภท และมีการฝึกอบรมคนงานเกี่ยวกับการใช้อุปกรณ์ป้องกันอันตรายส่วนบุคคลที่ถูกต้อง	- โครงการกำหนดให้ผู้รับเหมาจัดเตรียมอุปกรณ์ป้องกันอันตรายส่วนบุคคลให้กับคนงาน เช่น หน้ากากป้องกันฝุ่น หน้ากากอนามัย หมวกนิรภัย เสื้อนิรภัย และที่อุดหู เป็นต้น โดยกำหนดให้คนงานสวมใส่อุปกรณ์ดังกล่าวในการปฏิบัติงานทุกครั้ง	-	- รูปที่ 11 อุปกรณ์ป้องกันอันตรายส่วนบุคคล (PPE) - รูปที่ 12 พนักงานสวมใส่อุปกรณ์ป้องกันอันตรายส่วนบุคคล (PPE)

ตารางที่ 2.2-1 (ต่อ) ผลการปฏิบัติตามมาตรการป้องกันและแก้ไขผลกระทบสิ่งแวดล้อม โครงการนิคมอุตสาหกรรมเอเพ็กซ์กรีน อินดัสเตรียล เอสเตท (ครั้งที่ 3)
บริษัท เอเพ็กซ์ พาร์ค จำกัด (ระยะก่อสร้าง) ระหว่างเดือนมกราคม-มิถุนายน 2568

มาตรการป้องกันและแก้ไขผลกระทบสิ่งแวดล้อม	ผลการปฏิบัติตามมาตรการฯ	ปัญหา อุปสรรค ที่ไม่สามารถ ปฏิบัติตามมาตรการ และแนวทางแก้ไข	หลักฐานและเอกสารอ้างอิง
10. สาธารณสุข 1) คัดเลือกบริษัทรับเหมาที่มีคุณภาพและให้ความสำคัญต่อการจัดการที่พนักงานก่อสร้างให้ถูกสุขลักษณะเพื่อป้องกันการแพร่ระบาดของโรคต่างๆ <ul style="list-style-type: none">• จัดหาน้ำดื่มที่สะอาดสำหรับอุปโภคบริโภคแก่พนักงานก่อสร้าง• จัดการขยะมูลฝอยให้ถูกหลักสุขาภิบาล• จัดเตรียมห้องน้ำ ห้องส้วมให้เพียงพอต่อจำนวนพนักงานก่อสร้างและถูกหลักสุขาภิบาล• จัดให้มีการทำทะเบียนคนงานก่อสร้าง• จัดให้มีการตรวจสอบประวัติเกี่ยวกับสุขภาพของพนักงานก่อสร้าง	- โครงการได้คำนึงถึงและให้ความสำคัญต่อระบบสาธารณสุข โดยกำหนดให้ผู้รับเหมาปฏิบัติตามมาตรการด้านสาธารณสุขที่กำหนดไว้อย่างเคร่งครัด เช่น การจัดเตรียมน้ำดื่มสะอาดสำหรับคนงาน การจัดเตรียมห้องน้ำห้องส้วมสำหรับคนงาน การจัดเตรียมถังรองรับมูลฝอยแบบแยกประเภท การจัดทำทะเบียนคนงาน เป็นต้น	-	- ภาคผนวก ข-21 การจัดทำทะเบียนคนงาน - รูปที่ 14 ห้องน้ำ-ห้องส้วมสำหรับคนงานก่อสร้าง - รูปที่ 17 การจัดเตรียมน้ำดื่มสำหรับคนงานก่อสร้าง - รูปที่ 24 ถังขยะมูลฝอยแบบแยกประเภท
2) กำหนดให้โครงการจัดตั้งทะเบียนคนงานก่อสร้าง (จำนวนคนงานและรายละเอียดของถิ่นกำเนิด พร้อมทั้งประวัติเกี่ยวกับสุขภาพ) ให้กับหน่วยงานสาธารณสุขในพื้นที่ทราบเพื่อเตรียมความพร้อมในการรองรับ	- โครงการได้คำนึงถึงและให้ความสำคัญต่อระบบสาธารณสุข โดยกำหนดให้ผู้รับเหมาจัดทำทะเบียนคนงาน พร้อมทั้งประวัติเกี่ยวกับสุขภาพให้กับหน่วยงานสาธารณสุขในพื้นที่รับทราบเพื่อเตรียมความพร้อมในการรองรับให้มีความเพียงพอต่อไป	-	- ภาคผนวก ข-21 การจัดทำทะเบียนคนงาน
3) สนับสนุนหน่วยงานสาธารณสุขด้านความพร้อมของสถานบริการและศักยภาพของบุคคลผ่านแผนงานของโครงการ	- โครงการมีนโยบายในการสนับสนุนกิจกรรมเพื่อสังคมหรือกิจกรรม CSR ให้แต่ละหน่วยงานเป็นประจำอย่างต่อเนื่อง	-	- ภาคผนวก ข-22 กิจกรรม CSR

ตารางที่ 2.2-1 (ต่อ) ผลการปฏิบัติตามมาตรการป้องกันและแก้ไขผลกระทบสิ่งแวดล้อม โครงการนิคมอุตสาหกรรมเอเพ็กซ์กรีน อินดัสเตรียล เอสเตท (ครั้งที่ 3)
บริษัท เอเพ็กซ์ พาร์ค จำกัด (ระยะก่อสร้าง) ระหว่างเดือนมกราคม-มิถุนายน 2568

มาตรการป้องกันและแก้ไขผลกระทบสิ่งแวดล้อม	ผลการปฏิบัติตามมาตรการฯ	ปัญหา อุปสรรค ที่ไม่สามารถ ปฏิบัติตามมาตรการ และแนวทางแก้ไข	หลักฐานและเอกสารอ้างอิง
10. สาธารณสุข (ต่อ) 4) จัดให้มีห้องพยาบาลบริเวณพื้นที่สำนักงาน พร้อมทั้งจัดให้มีเวชภัณฑ์และยาเพื่อใช้ในการปฐมพยาบาลอย่างเพียงพอและสอดคล้องตามกฎหมายว่าด้วยการจัดสวัสดิการในสถานประกอบกิจการ พ.ศ. 2548 หรือกฎหมายที่เกี่ยวข้อง รวมถึงจัดเตรียมรถนำส่งผู้ป่วยส่งโรงพยาบาลได้ทันทีในกรณีฉุกเฉิน โดยกำหนดให้มีการติดต่อประสานงานกับสถานพยาบาลที่เปิดบริการตลอด 24 ชั่วโมงเพื่อให้สามารถนำส่งพนักงานเข้ารับการรักษาพยาบาลได้โดยสะดวกและรวดเร็ว	- โครงการได้ปฏิบัติตามกฎกระทรวงว่าด้วยการจัดสวัสดิการในสถานประกอบกิจการ พ.ศ. 2548 อย่างเคร่งครัด โดยได้จัดเตรียมเวชภัณฑ์และยาเพื่อใช้ในการปฐมพยาบาลอย่างเพียงพอ พร้อมทั้งจัดเตรียมรถนำส่งผู้ป่วยในกรณีฉุกเฉิน และการติดต่อประสานงานกับโรงพยาบาลแปลงยาว เพื่อขอความอนุเคราะห์และเตรียมความพร้อมสำหรับเหตุฉุกเฉินอย่างใดก็ตาม ในปัจจุบันโครงการมีพนักงานและลูกจ้างจำนวนทั้งหมด 17 คนดังนั้นจึงไม่เข้าข่ายที่จะต้องจัดให้มีห้องรักษาพยาบาลแต่อย่างใด (ตามกฎหมายกระทรวงจะต้องมีลูกจ้างทำงานในขณะเดียวกันตั้งแต่ 200 คนขึ้นไป)	-	- ภาคผนวก ข-23 หนังสือการประสานงานกับโรงพยาบาลแปลงยาว เรื่องขอความอนุเคราะห์นำส่งผู้ป่วยและผู้บาดเจ็บระหว่างการทำงาน - รูปที่ 31 การจัดเตรียมเวชภัณฑ์และยาเพื่อใช้ในการรักษาพยาบาล - รูปที่ 32 ยานพาหนะสำหรับนำส่งผู้ป่วยกรณีเกิดเหตุฉุกเฉิน
5) กำหนดให้พนักงานก่อสร้างสามารถเข้ารับการรักษาพยาบาลที่สถานพยาบาลของโครงการในเบื้องต้น กรณีเจ็บป่วยเล็กน้อย เพื่อเป็นการแบ่งเบาภาระของหน่วยงานสาธารณสุขในพื้นที่	- โครงการกำหนดให้พนักงานก่อสร้างเข้ารับการรักษาพยาบาลตามสวัสดิการเบื้องต้นที่ผู้รับเหมาจัดเตรียมให้ เช่น การเข้ารับการรักษาตามสิทธิประกันสังคม เป็นต้น รวมถึงได้จัดเตรียมเวชภัณฑ์และยาเพื่อใช้ในการรักษาพยาบาลเบื้องต้นอย่างเพียงพอ	-	- รูปที่ 31 การจัดเตรียมเวชภัณฑ์และยาเพื่อใช้ในการรักษาพยาบาล

ตารางที่ 2.2-1 (ต่อ) ผลการปฏิบัติตามมาตรการป้องกันและแก้ไขผลกระทบสิ่งแวดล้อม โครงการนิคมอุตสาหกรรมเอเพ็กซ์กรีน อินดัสเตรียล เอสเตท (ครั้งที่ 3)
บริษัท เอเพ็กซ์ พาร์ค จำกัด (ระยะก่อสร้าง) ระหว่างเดือนมกราคม-มิถุนายน 2568

มาตรการป้องกันและแก้ไขผลกระทบสิ่งแวดล้อม	ผลการปฏิบัติตามมาตรการฯ	ปัญหา อุปสรรค ที่ไม่สามารถ ปฏิบัติตามมาตรการ และแนวทางแก้ไข	หลักฐานและเอกสารอ้างอิง
10. สาธารณสุข (ต่อ) 6) กำหนดและควบคุมให้ผู้รับเหมาต้องดำเนินการให้คนงานได้รับการตรวจสุขภาพพื้นฐานตามที่กฎหมายกำหนด	- โครงการกำหนดให้การตรวจสุขภาพคนงานอยู่ในความรับผิดชอบของบริษัทผู้รับเหมา โดยดำเนินการตรวจสุขภาพเป็นประจำอย่างน้อย ปีละ 1 ครั้ง ตามที่กฎหมายกำหนด	-	- ภาคผนวก ข-21 การจัดทำทะเบียนคนงาน
7) กำหนดและควบคุมให้บริษัทผู้รับเหมาส่งข้อมูลสิทธิการรักษาพยาบาลพื้นฐานของคนงานก่อสร้างเพื่อส่งข้อมูลให้กับหน่วยงานสาธารณสุขในพื้นที่เพื่อเตรียมความพร้อมในการรองรับ	- โครงการกำหนดให้ผู้รับเหมาจัดทำทะเบียนคนงาน พร้อมทั้งประวัติเกี่ยวกับสุขภาพให้กับหน่วยงานสาธารณสุขในพื้นที่รับทราบเพื่อเตรียมความพร้อมในการรองรับให้มีความเพียงพอต่อไป	-	- ภาคผนวก ข-21 การจัดทำทะเบียนคนงาน
11. สภาพสังคม-เศรษฐกิจ 1) พิจารณาว่าจ้างแรงงานท้องถิ่นเข้ามาทำงานเป็นอันดับแรก	- โครงการกำหนดให้ผู้รับเหมาพิจารณาจ้างแรงงานในท้องถิ่นเข้ามาทำงานตามความสามารถและความเหมาะสมเป็นอันดับแรก เพื่อช่วยให้คนในท้องถิ่นมีงานทำตามนโยบายการสนับสนุนกิจกรรมเพื่อสังคมหรือกิจกรรม CSR เพื่อสร้างทัศนคติที่ดีต่อชุมชน	-	- ภาคผนวก ข-24 ตัวอย่างเอกสารการจ้างแรงงานท้องถิ่นเข้าทำงาน
2) กำหนดให้บริษัทผู้รับเหมาก่อสร้างต้องจัดทำทะเบียนประวัติคนงานก่อสร้างทุกคนที่เข้ามาทำงานในพื้นที่ก่อสร้าง	- โครงการกำหนดให้ผู้รับเหมาจัดทำทะเบียนคนงาน พร้อมทั้งประวัติเกี่ยวกับสุขภาพตามที่มาตรการกำหนดอย่างเคร่งครัด	-	- ภาคผนวก ข-21 การจัดทำทะเบียนคนงาน
3) กำหนดเจ้าหน้าที่หรือหัวหน้าเพื่อควบคุมดูแลให้คนงานก่อสร้างก่อปัญหากับประชาชนในชุมชน เช่น ปัญหาลักขโมย ยาเสพติด ทะเลาะวิวาท เป็นต้น โดยต้องกำหนดให้มีการวางกฎระเบียบและการลงโทษที่ชัดเจน	- โครงการกำหนดให้ผู้รับเหมาให้มีการแต่งตั้งเจ้าหน้าที่/หัวหน้าคนงานเพื่อควบคุมและดูแลคนงานไม่ให้ก่อปัญหาหรือความเดือดร้อนกับประชาชนในชุมชน	-	- ภาคผนวก ข-5 กฎระเบียบด้านความปลอดภัยและสิ่งแวดล้อม

ตารางที่ 2.2-1 (ต่อ) ผลการปฏิบัติตามมาตรการป้องกันและแก้ไขผลกระทบสิ่งแวดล้อม โครงการนิคมอุตสาหกรรมเอเพ็กซ์กรีน อินดัสเตรียล เอสเตท (ครั้งที่ 3)
บริษัท เอเพ็กซ์ พาร์ค จำกัด (ระยะก่อสร้าง) ระหว่างเดือนมกราคม-มิถุนายน 2568

มาตรการป้องกันและแก้ไขผลกระทบสิ่งแวดล้อม	ผลการปฏิบัติตามมาตรการฯ	ปัญหา อุปสรรค ที่ไม่สามารถ ปฏิบัติตามมาตรการ และแนวทางแก้ไข	หลักฐานและเอกสารอ้างอิง
11. สภาพสังคม-เศรษฐกิจ (ต่อ) 4) จัดให้มีการอบรมคนงานก่อสร้างตามแผนการอบรมเกี่ยวกับกฎข้อบังคับ ทั่วไปในการทำงานในพื้นที่ก่อสร้าง	- โครงการได้ฝึกอบรมและให้ความรู้ด้านความปลอดภัย อาชีวอนามัย และสิ่งแวดล้อมแก่คนงานก่อนเริ่มปฏิบัติงาน	-	- ภาคผนวก ข-6 เอกสารการ อบรมด้านความปลอดภัย อาชีวอนามัย และสิ่งแวดล้อม - รูปที่ 13 การอบรมคนงาน ก่อนการปฏิบัติงาน
5) จัดให้มีแผนงานรับเรื่องร้องเรียน และดำเนินการแก้ไขทันทีหาก ตรวจสอบพบว่าเรื่องที่ร้องเรียนมีสาเหตุมาจากกิจกรรมการก่อสร้างของ โครงการ รวมทั้งจัดทำเป็นบันทึกข้อร้องเรียน สรุปผลการแก้ไขปัญหา ทบทวน สาเหตุของปัญหาและกำหนดแนวทางการป้องกันการเกิดซ้ำ	- โครงการได้จัดทำขั้นตอนการรับเรื่องร้องเรียนและการแก้ไขปัญหา ด้านสิ่งแวดล้อมของโครงการ รวมถึงกำหนดให้บริษัทผู้รับเหมา ติดสติ๊กเกอร์ไว้บริเวณหนารถที่นำมาใช้ในพื้นที่ก่อสร้างโครงการทุกคัน โดยระบุชื่อบริษัทและเบอร์โทรศัพท์ไว้อย่างชัดเจน อย่างไรก็ตาม ระหว่างเดือนมกราคม-มิถุนายน 2568 ไม่มีข้อร้องเรียนและปัญหา จากกิจกรรมการก่อสร้างของโครงการแต่อย่างใด และหากพบว่า โครงการทำให้มีผลกระทบด้านสิ่งแวดล้อม หรือมีข้อร้องเรียนใดๆ โครงการจะดำเนินการตรวจสอบสาเหตุ เพื่อหาแนวทางแก้ไขและ มาตรการแก้ไขผลกระทบโดยทันที	-	- ภาคผนวก ข-10 แบบบันทึก ข้อร้องเรียนและขั้นตอน การรับเรื่องร้องเรียน

ตารางที่ 2.2-1 (ต่อ) ผลการปฏิบัติตามมาตรการป้องกันและแก้ไขผลกระทบสิ่งแวดล้อม โครงการนิคมอุตสาหกรรมเอเพ็กซ์กรีน อินดัสเตรียล เอสเตท (ครั้งที่ 3)
บริษัท เอเพ็กซ์ พาร์ค จำกัด (ระยะก่อสร้าง) ระหว่างเดือนมกราคม-มิถุนายน 2568

มาตรการป้องกันและแก้ไขผลกระทบสิ่งแวดล้อม	ผลการปฏิบัติตามมาตรการฯ	ปัญหา อุปสรรค ที่ไม่สามารถ ปฏิบัติตามมาตรการ และแนวทางแก้ไข	หลักฐานและเอกสารอ้างอิง
11. สภาพสังคม-เศรษฐกิจ (ต่อ) 6) จัดตั้งทีมงานมวลชนสัมพันธ์และเข้าพบปะชุมชนเพื่อรับฟังความคิดเห็น และข้อเสนอแนะต่อโครงการ โดยข้อเสนอแนะที่ได้จะต้องนำกลับมา วิเคราะห์สาเหตุของปัญหาและวางแผนในการก่อสร้างเพื่อลดผลกระทบ ที่จะส่งผลกระทบต่อวิถีชีวิตความเป็นอยู่ของประชาชน	- โครงการมีการจัดตั้งทีมงานมวลชนสัมพันธ์ เพื่อเข้าพบปะ ชุมชน รวมถึงรับฟังความคิดเห็น และข้อเสนอแนะต่อโครงการ อีกทั้งมีนโยบายในการสนับสนุนกิจกรรมเพื่อสังคมหรือกิจกรรม CSR ให้แต่ละหน่วยงานเป็นประจำอย่างต่อเนื่องเพื่อเป็นการ สร้างความสัมพันธ์อันดี	-	- ภาคผนวก ข-22 กิจกรรม CSR
7) จัดให้มีช่องทางในการประชาสัมพันธ์ข้อมูลข่าวสาร/ตอบข้อสงสัยให้กับ ชุมชนเกี่ยวกับการก่อสร้างโครงการ เช่น ป้ายประชาสัมพันธ์ เป็นต้น	- โครงการได้ประสานงานกับชุมชนและหน่วยงานที่เกี่ยวข้อง เพื่อประชาสัมพันธ์และแจ้งแผนการดำเนินงานก่อสร้าง ให้ประชาชนได้ทราบก่อนการก่อสร้าง รวมทั้งการแจ้งข่าวสาร ผ่านทางช่องทางออนไลน์ (Line กลุ่มคณะกรรมการติดตาม ตรวจสอบผลกระทบสิ่งแวดล้อม (EIAMonitoring Committee) และการประชุมคณะกรรมการฯ เป็นประจำอย่างต่อเนื่อง	-	- ภาคผนวก ข-3 รายงานการประชุม คณะกรรมการติดตามตรวจสอบ ผลกระทบสิ่งแวดล้อม - รูปที่ 1 การประชุมคณะกรรมการ ติดตามตรวจสอบผลกระทบสิ่งแวดล้อม
8) ไม่สนับสนุนการใช้แรงงานต่างด้าวที่ผิดกฎหมาย	- โครงการมีนโยบายส่งเสริมให้ผู้รับเหมาและโรงงานอุตสาหกรรม ที่เข้ามาตั้งในพื้นที่โครงการจ้างงานแรงงานต่างด้าวที่ได้รับ อนุญาตทำงานถูกต้องตามกฎหมาย	-	- ภาคผนวก ข-21 การจัดทำทะเบียน คนงาน
9) ส่งเสริมให้โรงงานอุตสาหกรรมที่เข้ามาตั้งในพื้นที่โครงการจ้างงานแรงงาน ต่างด้าวที่ได้รับอนุญาตทำงานถูกต้องตามกฎหมาย โดยจะกำหนดไว้แบบ ท้ายสัญญาซื้อขายที่ดิน	- โครงการมีนโยบายส่งเสริมให้ผู้รับเหมาและโรงงานอุตสาหกรรม ที่เข้ามาตั้งในพื้นที่โครงการจ้างงานแรงงานต่างด้าวที่ได้รับ อนุญาตทำงานถูกต้องตามกฎหมาย	-	- ภาคผนวก ข-21 การจัดทำทะเบียน คนงาน

ตารางที่ 2.2-1 (ต่อ) ผลการปฏิบัติตามมาตรการป้องกันและแก้ไขผลกระทบสิ่งแวดล้อม โครงการนิคมอุตสาหกรรมเอเพ็กซ์กรีน อินดัสเตรียล เอสเตท (ครั้งที่ 3)
บริษัท เอเพ็กซ์ พาร์ค จำกัด (ระยะก่อสร้าง) ระหว่างเดือนมกราคม-มิถุนายน 2568

มาตรการป้องกันและแก้ไขผลกระทบสิ่งแวดล้อม	ผลการปฏิบัติตามมาตรการฯ	ปัญหา อุปสรรค ที่ไม่สามารถ ปฏิบัติตามมาตรการ และแนวทางแก้ไข	หลักฐานและเอกสารอ้างอิง
11. สภาพสังคม-เศรษฐกิจ (ต่อ) 10) กำหนดให้โรงงานที่เข้ามาตั้งในพื้นที่โครงการต้องจัดทำทะเบียนประวัติ คนงานก่อสร้าง พร้อมทั้งควบคุมการเข้าออกของคนงานโดยจะกำหนด ไว้แนบท้ายสัญญาซื้อขายที่ดิน	- โครงการกำหนดให้ผู้รับเหมาและโรงงานอุตสาหกรรมที่เข้ามาตั้งในพื้นที่ โครงการต้องจัดทำทะเบียนคนงาน พร้อมทั้งประวัติเกี่ยวกับสุขภาพตามที่ มาตรการกำหนดอย่างเคร่งครัด อีกทั้งต้องจัดให้มีเจ้าหน้าที่รักษาความ ปลอดภัยประจำบริเวณทางเข้า-ออก ตลอด 24 ชั่วโมง	-	- ภาคผนวก ข-21 การจัดทำ ทะเบียนคนงาน
11) กำหนดให้มีบทลงโทษที่ชัดเจนสำหรับคนงานก่อสร้างที่กระทำความผิด หรือก่อความรำคาญให้กับชุมชน	- โครงการกำหนดให้ผู้รับเหมาให้มีการแต่งตั้งเจ้าหน้าที่/หัวหน้าคนงานเพื่อ ควบคุมและดูแลคนงานไม่ให้ก่อปัญหาหรือความเดือดร้อนกับประชาชน ในชุมชน รวมถึงกำหนดบทลงโทษสำหรับคนงานก่อสร้างที่กระทำ ความผิดหรือก่อความเดือดร้อนรำคาญให้กับชุมชน	-	- ภาคผนวก ข-5 กฎระเบียบ ด้านความปลอดภัยและ สิ่งแวดล้อม

ตารางที่ 2.2-1 (ต่อ) ผลการปฏิบัติตามมาตรการป้องกันและแก้ไขผลกระทบสิ่งแวดล้อม โครงการนิคมอุตสาหกรรมเอเพ็กซ์กรีน อินดัสเตรียล เอสเตท (ครั้งที่ 3)
บริษัท เอเพ็กซ์ พาร์ค จำกัด (ระยะก่อสร้าง) ระหว่างเดือนมกราคม-มิถุนายน 2568

มาตรการป้องกันและแก้ไขผลกระทบสิ่งแวดล้อม	ผลการปฏิบัติตามมาตรการฯ	ปัญหา อุปสรรค ที่ไม่สามารถ ปฏิบัติตามมาตรการ และแนวทางแก้ไข	หลักฐานและเอกสารอ้างอิง
11. สภาพสังคม-เศรษฐกิจ (ต่อ) 12) กำหนดให้มีการประชาสัมพันธ์กับชุมชนที่อยู่บริเวณใกล้เคียงให้รับทราบเกี่ยวกับความก้าวหน้าหรือความเคลื่อนไหวต่างๆ ของโครงการอย่างต่อเนื่อง	- โครงการได้ประสานงานกับชุมชนและหน่วยงานที่เกี่ยวข้องเพื่อประชาสัมพันธ์และแจ้งแผนการดำเนินงานก่อสร้างให้ประชาชนได้ทราบก่อนการก่อสร้าง รวมทั้งการแจ้งข่าวสารผ่านทางช่องทางออนไลน์ (Line กลุ่มคณะกรรมการติดตามตรวจสอบผลกระทบสิ่งแวดล้อม (EIA Monitoring Committee) และการประชุมคณะกรรมการฯ เป็นประจำอย่างต่อเนื่อง	-	- ภาคผนวก ข-3 รายงานการประชุมคณะกรรมการติดตามตรวจสอบผลกระทบสิ่งแวดล้อม - รูปที่ 1 การประชุมคณะกรรมการติดตามตรวจสอบผลกระทบสิ่งแวดล้อม
13) เผยแพร่รายละเอียดโครงการและมาตรการป้องกันและแก้ไขผลกระทบสิ่งแวดล้อม และมาตรการติดตามตรวจสอบผลกระทบสิ่งแวดล้อมของโครงการในรายงานฯ ที่ได้รับความเห็นชอบให้ชุมชนรับทราบ	- โครงการได้ประสานงานกับชุมชนและหน่วยงานที่เกี่ยวข้องเพื่อประชาสัมพันธ์และแจ้งแผนการดำเนินงานก่อสร้างให้ประชาชนได้ทราบก่อนการก่อสร้าง รวมทั้งการแจ้งข่าวสารผ่านทางช่องทางออนไลน์ (Line กลุ่มคณะกรรมการติดตามตรวจสอบผลกระทบสิ่งแวดล้อม (EIA Monitoring Committee) และการประชุมคณะกรรมการฯ เป็นประจำอย่างต่อเนื่อง	-	- ภาคผนวก ข-3 รายงานการประชุมคณะกรรมการติดตามตรวจสอบผลกระทบสิ่งแวดล้อม - รูปที่ 1 การประชุมคณะกรรมการติดตามตรวจสอบผลกระทบสิ่งแวดล้อม

ตารางที่ 2.2-1 (ต่อ) ผลการปฏิบัติตามมาตรการป้องกันและแก้ไขผลกระทบสิ่งแวดล้อม โครงการนิคมอุตสาหกรรมเอเพ็กซ์กรีน อินดัสเตรียล เอสเตท (ครั้งที่ 3)
บริษัท เอเพ็กซ์ พาร์ค จำกัด (ระยะก่อสร้าง) ระหว่างเดือนมกราคม-มิถุนายน 2568

มาตรการป้องกันและแก้ไขผลกระทบสิ่งแวดล้อม	ผลการปฏิบัติตามมาตรการฯ	ปัญหา อุปสรรค ที่ไม่สามารถ ปฏิบัติตามมาตรการ และแนวทางแก้ไข	หลักฐานและเอกสารอ้างอิง
12. พื้นที่สีเขียวและแนวกันชน 1) จัดสรรให้มีพื้นที่สีเขียวภายในพื้นที่โครงการ ซึ่งมีขนาดโดยรวม 232.64 ไร่ (แนวกันชน 145.39 ไร่ และพื้นที่สีเขียว 87.25 ไร่) และไม่น้อยกว่าร้อยละ 10 ของพื้นที่ทั้งหมด รวมทั้งจัดให้มีแนวกันชนรอบพื้นที่โครงการกว้างไม่น้อยกว่า 10 เมตร โดยให้มีการพัฒนาพื้นที่สีเขียวและแนวกันชนตั้งแต่เริ่มก่อสร้างโครงการ	- โครงการได้จัดทำแผนการพัฒนาพื้นที่สีเขียวและแนวกันชนโดยรอบพื้นที่โครงการ ซึ่งได้จัดสรรให้มีพื้นที่สีเขียวขนาดโดยรวม 232.64 ไร่ (แนวกันชน 145.39 ไร่ และพื้นที่สีเขียว 87.25 ไร่) และไม่น้อยกว่าร้อยละ 10 ของพื้นที่ทั้งหมด รวมทั้งจัดให้มีแนวกันชนรอบพื้นที่โครงการกว้างไม่น้อยกว่า 10 เมตร โดยปัจจุบันเริ่มมีการปลูกต้นไม้บริเวณเกาะกลางถนน อาคารสำนักงาน และด้านหน้าโครงการ ตามแผนการพัฒนาพื้นที่สีเขียวที่กำหนดไว้ และจะดำเนินการพัฒนาพื้นที่สีเขียวและแนวกันชนตามแผนที่กำหนดไว้ต่อไป	-	- ภาคผนวก ข-25 แผนผังแสดงพื้นที่สีเขียวและแนวกันชนของโครงการ - ภาคผนวก ข-26 แผนการดำเนินการพัฒนาพื้นที่สีเขียวและแนวกันชนของโครงการ - รูปที่ 33 พื้นที่สีเขียวของโครงการในปัจจุบัน

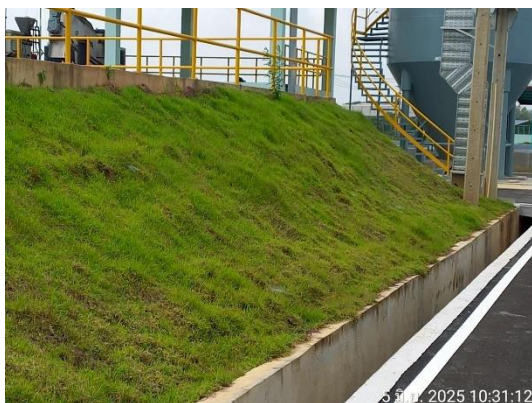
รูปการปฏิบัติตามมาตรการป้องกันและแก้ไขผลกระทบสิ่งแวดล้อม รายละเอียดดังนี้



รูปที่ 1 การประชุมคณะกรรมการติดตามตรวจสอบผลกระทบสิ่งแวดล้อม



รูปที่ 2 ถนนคอนกรีตภายในนิคมฯ



รูปที่ 3 การปลูกพืชคลุมดิน

รูปการปฏิบัติตามมาตรการป้องกันและแก้ไขผลกระทบสิ่งแวดล้อม รายละเอียดดังนี้ (ต่อ)

 <p>5 มิ.ย. 2025 14:39:27 ถนนที่ไม่มีชื่อ ตำบลหนองไม้แก่น อำเภอแปลงยาว จังหวัดเตตรา</p>	
<p>รูปที่ 4 รางระบายน้ำฝนยาว</p>	<p>รูปที่ 5 บ่อเก็บน้ำดิบ</p>
	
<p>รูปที่ 6 การฉีดพรมน้ำ</p>	
	
<p>รูปที่ 7 การปิดคลุมผ้าใบของรถบรรทุกขนส่ง</p>	





รูปการปฏิบัติตามมาตรการป้องกันและแก้ไขผลกระทบสิ่งแวดล้อม รายละเอียดดังนี้ (ต่อ)

	
<p>รูปที่ 8 แผ่นยางกันฝุ่นที่ล้อของรถบรรทุก</p>	<p>รูปที่ 9 ป้ายจำกัดความเร็วไม่เกิน 30 กิโลเมตร/ชั่วโมง</p>
	
<p>รูปที่ 10 การทำความสะอาดถนน</p>	
	
<p>รูปที่ 11 อุปกรณ์ป้องกันอันตรายส่วนบุคคล (PPE)</p>	<p>รูปที่ 12 พนักงานสวมใส่อุปกรณ์ป้องกันอันตรายส่วนบุคคล (PPE)</p>

รูปการปฏิบัติตามมาตรการป้องกันและแก้ไขผลกระทบสิ่งแวดล้อม รายละเอียดดังนี้ (ต่อ)

 <p>รูปที่ 13 การอบรมคนงานก่อนการปฏิบัติงาน</p>	 <p>รูปที่ 14 ห้องน้ำ-ห้องส้วม สำหรับคนงานก่อสร้าง</p>
 <p>บ่อน้ำสังเกตการณ์ต้นน้ำ จุดที่ 1</p>	 <p>บ่อน้ำสังเกตการณ์ต้นน้ำ จุดที่ 2</p>
 <p>บ่อน้ำสังเกตการณ์ท้ายน้ำ จุดที่ 1</p>	 <p>บ่อน้ำสังเกตการณ์ท้ายน้ำ จุดที่ 2</p>
<p>รูปที่ 15 การติดตั้งบ่อตรวจสอบคุณภาพน้ำใต้ดิน</p>	

รูปการปฏิบัติตามมาตรการป้องกันและแก้ไขผลกระทบสิ่งแวดล้อม รายละเอียดดังนี้ (ต่อ)

 <p>12 มิ.ย. 2565 14:05:28 ตำบล ห้วยไร่ อำเภอแม่เปิน จังหวัดตาก</p>	 <p>12 มิ.ย. 2565 13:44:22 ตำบล ห้วยไร่ อำเภอแม่เปิน จังหวัดตาก</p>
<p>รูปที่ 16 ถังรองรับน้ำใช้สำหรับกิจกรรมการก่อสร้าง</p>  <p>5 มิ.ย. 2565 14:44:07 ถนนที่ไม่มีชื่อ ตำบล ห้วยไร่ อำเภอแม่เปิน จังหวัดตาก</p>	<p>รูปที่ 17 การจัดเตรียมน้ำดื่มสำหรับคนงานก่อสร้าง</p>  <p>5 มิ.ย. 2565 14:16:17 ตำบล ห้วยไร่ อำเภอแม่เปิน จังหวัดตาก</p>
<p>รูปที่ 18 ตะแกรงดักขยะ</p>	<p>รูปที่ 19 ป้ายประกาศนิคมอุตสาหกรรม เอเพ็กซ์กรีน “ห้ามใช้ยานพาหนะที่มีน้ำหนัก น้ำหนักบรรทุก หรือน้ำหนัก ลงเพลากินกว่าที่ได้กำหนด ภายในเขตพื้นที่นิคมอุตสาหกรรม เอเพ็กซ์กรีน”</p>

รูปการปฏิบัติตามมาตรการป้องกันและแก้ไขผลกระทบสิ่งแวดล้อม รายละเอียดดังนี้ (ต่อ)

	
<p>รูปที่ 20 รถรับส่งคนงานก่อสร้าง และการติดป้ายชื่อและเบอร์โทรศัพท์บริษัทผู้รับเหมาบริเวณรถรับส่งคนงาน</p>	<p>รูปที่ 21 เจ้าหน้าที่รักษาความปลอดภัยบริเวณพื้นที่เข้า-ออกโครงการ</p>
	
<p>รูปที่ 22 การติดตั้งไฟส่องสว่างบริเวณพื้นที่เข้า-ออกโครงการ</p>	<p>รูปที่ 23 ถนนทางหลวงชนบท ฉ. 3015 บริเวณทางแยกเข้าพื้นที่โครงการ</p>
	
<p>รูปที่ 24 ถังขยะมูลฝอยแบบแยกประเภท</p>	<p>รูปที่ 25 พื้นที่จัดเก็บเศษวัสดุ/ของเสียจากการก่อสร้าง</p>

รูปการปฏิบัติตามมาตรการป้องกันและแก้ไขผลกระทบสิ่งแวดล้อม รายละเอียดดังนี้ (ต่อ)



รูปที่ 26 ป้ายเตือน “โปรตรักษาความปลอดภัย”



รูปที่ 27 ป้ายเตือนด้านความปลอดภัย




รูปที่ 28 อุปกรณ์ดับเพลิง

รูปการปฏิบัติตามมาตรการป้องกันและแก้ไขผลกระทบสิ่งแวดล้อม รายละเอียดดังนี้ (ต่อ)

	
รูปที่ 29 ป้ายเตือนจราจร	
	
รูปที่ 30 ระบบจ่ายไฟฟ้า	รูปที่ 31 การจัดเตรียมเวชภัณฑ์และยา เพื่อใช้ในการรักษาพยาบาล
	
รูปที่ 32 ยานพาหนะสำหรับนำส่งผู้ป่วยกรณีเกิดเหตุฉุกเฉิน	

รูปการปฏิบัติตามมาตรการป้องกันและแก้ไขผลกระทบสิ่งแวดล้อม รายละเอียดดังนี้ (ต่อ)

	
	
รูปที่ 33 พื้นที่สีเขียวของโครงการในปัจจุบัน	